

ПАСПОРТ ДОСТУПНОСТИ

№ 635

**объекта социальной инфраструктуры
(ОСИ)**

ГКОУ РО Азовская школа № 7

Организация, расположенная на объекте:

***Государственное казенное
общеобразовательное учреждение
Ростовской области «Азовская
специальная школа № 7»***

адрес объекта: ***346780, Ростовская область,
г. Азов, ул.Васильева,92***

Директор:

И.П. Попова

УТВЕРЖДАЮ
Директор
ГКОУ РО Азовская школа №7
И.П. Попова
« _____ » _____ 2023г.

**ПАСПОРТ ДОСТУПНОСТИ
объекта социальной инфраструктуры (ОСИ)
№ 635 от 28 февраля 2023г.**

1. Общие сведения об объекте

- 1.1. Наименование (вид) объекта: ГКОУ РО Азовская школа № 7
- 1.2. Адрес объекта: 346780, Ростовская область, г. Азов, ул. Васильева, 92
- 1.3. Сведения о размещении объекта:
- отдельно стоящее здание 3 этажа, 2248,7 кв. м (учебный корпус)
 - отдельно стоящее здание 3 этажа, 3021,8 кв. м (жилой корпус)
 - часть здания на 1 этаж 427,6 кв.м (столовая)
 - наличие прилегающего земельного участка (да, нет); 4859 кв.м (учебный корпус)
6718 кв.м (жилой корпус)
- 1.4. Год постройки здания 1961 последнего капитального ремонта 2008г. (учебный корпус)
2012г. (жилой корпус)
- 1.5. Дата предстоящих плановых ремонтных работ: текущего июнь-июль 2023г. капитального -

сведения об организации, расположенной на объекте

- 1.6. Название организации (учреждения), (полное юридическое наименование – согласно Уставу, краткое наименование)
Государственное казенное общеобразовательное учреждение Ростовской области «Азовская специальная школа № 7»,
(ГКОУ РО Азовская школа № 7)
- 1.7. Юридический адрес организации (учреждения) 346780, Ростовская область, г. Азов, ул.Васильева,92

- 1.8. Основание для пользования объектом (оперативное управление, аренда, собственность) оперативное управление
- 1.9. Форма собственности (государственная, негосударственная) государственная
- 1.10. Территориальная принадлежность (федеральная, региональная, муниципальная) региональная
- 1.11. Вышестоящая организация (наименование) Министерство общего и профессионального образования Ростовской области
- 1.12. Адрес вышестоящей организации, другие координаты г.Ростов-на-Дону, пер. Доломановский,31

2. Характеристика деятельности организации на объекте (по обслуживанию населения)

- 2.1. Сфера деятельности (здравоохранение, образование, социальная защита, физическая культура и спорт, культура, связь и информация, транспорт, жилой фонд, потребительский рынок и сфера услуг, другое) образование
- 2.2. Виды оказываемых услуг: реализация адаптированных основных общеобразовательных программ начального общего, основного общего образования для лиц с ограниченными возможностями здоровья (с задержкой психического развития, с умственной отсталостью, с расстройствами аутистического спектра (РАС), слабослышащие, с тяжелыми множественными нарушениями развития)
- 2.3. Форма оказания услуг: (на объекте, с длительным пребыванием, в т.ч. проживанием, на дому, дистанционно) на объекте, с длительным пребыванием, в т.ч. проживанием, на дому, дистанционно
- 2.4. Категории обслуживаемого населения по возрасту: (дети, взрослые трудоспособного возраста, пожилые; все возрастные категории) дети
- 2.5. Категории обслуживаемых инвалидов: инвалиды, передвигающиеся на коляске, инвалиды с нарушениями опорно-двигательного аппарата; с нарушениями зрения, с нарушениями слуха, с нарушениями интеллекта.
- 2.6. Плановая мощность: посещаемость (количество обслуживаемых в день), вместимость, пропускная способность: 92 чел. (учебный корпус)
126 чел. (жилой корпус)
- 2.7. Участие в исполнении ИПР инвалида, ребенка-инвалида (да, нет) да

3. Состояние доступности объекта

- 3.1. Путь следования к объекту пассажирским транспортом Остановка «Васильева» автобус № 1,3,5,8
(описать маршрут движения с использованием пассажирского транспорта)
наличие адаптированного пассажирского транспорта к объекту нет
- 3.2. Путь к объекту от ближайшей остановки пассажирского транспорта:
- 3.2.1. расстояние до объекта от остановки транспорта 500 м

- 3.2.2. время движения (пешком) 15 мин
- 3.2.3. наличие выделенного от проезжей части пешеходного пути (да, нет), нет
- 3.2.4. Перекрестки: *нерегулируемые; регулируемые, со звуковой сигнализацией, таймером;* регулируемые
- 3.2.5. Информация на пути следования к объекту: акустическая, тактильная, визуальная; нет
- 3.2.6. Перепады высоты на пути: *есть, нет* нет
Их обустройство для инвалидов на коляске: *да, нет* да

3.3. Организация доступности объекта для инвалидов – форма обслуживания*

№ п/п	Категория инвалидов(вид нарушения)	Вариант организации доступности объекта (формы обслуживания)*
1.	Все категории инвалидов и МГН	<i>ВНД (К,С), ДУ (О), Б (Г,У)</i>
	<i>в том числе инвалиды:</i>	
2.	передвигающиеся на креслах-колясках	<i>ВНД</i>
3.	с нарушениями опорно-двигательного аппарата	<i>ДУ</i>
4.	с нарушениями зрения	<i>ВНД</i>
5.	с нарушениями слуха	<i>Б</i>
6.	с нарушениями умственного развития	<i>Б</i>

* - указывается один из вариантов: «А», «Б», «ДУ», «ВНД»

3.4. Состояние доступности основных структурно-функциональных зон

№ п/п	Основные структурно-функциональные зоны	Состояние доступности, в том числе для основных категорий инвалидов**
1.	Территория, прилегающая к зданию (участок)	<i>ВНД (К,С), ДЧ-И (О,Г,У)</i>
2.	Вход (входы) в здание	<i>ВНД (С), ДУ (К), ДЧ-И (О,Г,У)</i>
3.	Путь (пути) движения внутри здания (в т.ч. пути эвакуации)	<i>ВНД (К,С), ДЧ-И (О,Г,У)</i>
4.	Зона целевого назначения здания (целевого посещения объекта)	<i>ВНД (К,С), ДЧ-И (О,Г,У)</i>
5.	Санитарно-гигиенические помещения	<i>ВНД (К,С), ДУ (О), ДЧ-И (Г,У)</i>
6.	Система информации и связи (на всех зонах)	<i>ВНД (С), ДУ (К,О,Г,У)</i>
7.	Пути движения к объекту (от остановки транспорта)	<i>-</i>
8.	Все зоны и участки	<i>ВНД (К,С), ДУ (О), ДЧ-И (Г,У)</i>

** Указывается: ДП-В - доступно полностью всем; ДП-И (К, О, С, Г, У) – доступно полностью избирательно (указать категории инвалидов); ДЧ-В - доступно частично всем; ДЧ-И (К, О, С, Г, У) – доступно частично избирательно (указать категории инвалидов); ДУ - доступно условно, ВНД – всем недоступно

3.5. ИТОГОВОЕ ЗАКЛЮЧЕНИЕ о состоянии доступности ОСИ: ВНД (К,С), ДУ (О), ДЧ-И (Г,У)

4. Управленческое решение

4.1. Рекомендации по адаптации основных структурных элементов объекта

№ п \п	Основные структурно-функциональные зоны объекта	Рекомендации по адаптации объекта (вид работы)*
1.	Территория, прилегающая к зданию (участок)	<p><i>На входе на территорию школы обеспечить контрастность калитки по отношению к прилегающей поверхности. Перед калиткой установить тактильную предупредительную разметку шириной 0,5м за 0,3м. В местах примыкания пешеходных дорожек к путям движения обустроить бордюрные пандусы с уклоном не более 100‰ и перепадом высот в местах съезда не более 0,015 м. В местах отдыха обустроить теньевые навесы, оборудованные скамьями с опорой для спины и подлокотниками.</i></p> <p><i>На расстоянии 3-5м от входа установить тактильную мнемосхему с указанием основных зон и путей движения по территории и доступных входов в здания. Около калитки установить контрастную, тактильную, дублированную рельефно-линейным шрифтом русского алфавита и шрифтом Брайля табличку об объекте, при этом тактильное поле должно располагаться на высоте от 1,2 до 1,6м (п. 6.5.9. СП 59.13330.2020), другие пиктограммы, в т.ч. указатели.</i></p> <p>Капитальный ремонт</p>
2.	Вход (входы) в здание	<p><i>На входе в здание учебного корпуса установить поручни с обеих сторон лестницы на высоте 0,9м с завершающими горизонтальными частями длиннее марша лестницы на 0,3м, с нетравмирующим завершением.</i></p> <p><i>Перед лестницей на расстоянии 0,3м предусмотреть тактильную предупредительную разметку шириной 0,5м. На пандусе обустроить ровное нескользящее покрытие поверхности. С обеих сторон марша пандуса оборудовать поручни в двух уровнях, высотой 0,9 и 0,7м с нетравмирующим завершением, длиннее марша пандуса на 0,3м. Поручни должны быть непрерывными на всем протяжении пандуса. Предусмотреть расстояние между поручнями 0,9-1,0м. По открытым краям марша пандуса установить бортики высотой не менее 0,05м (п.5.1.14, 5.1.16 СП 59.13330.2020).</i></p> <p><i>На входе в жилой корпус обустроить лестницу со ступенями одинаковой высоты и геометрии с проступью 0,35-0,4м, высотой ступеней от 0,12 до 0,15м. с ровным шероховатым покрытием поверхности ступеней. Установить поручни с обеих сторон лестницы на высоте 0,9м с завершающими горизонтальными частями длиннее марша лестницы на 0,3м, с нетравмирующим завершением.</i></p> <p><i>Краевые ступени лестницы (первую и последнюю) контрастно маркировать по проступи. Перед лестницей за 0,3м установить тактильную предупредительную разметку шириной 0,5м. В входной площадке обустроить пандус. Длину марша пандуса предусмотреть не более 6,0 м при</i></p>

		<p>уклоне от 61 до 80 % или не более 9,0м с уклоном от 50 до 60 %. В нижнем и верхнем окончании пандуса, а также в местах изменения направления движения, предусмотреть свободные площадки, размерами не менее 1,5 на 1,5м. С обеих сторон марша пандуса оборудовать поручни в двух уровнях, высотой 0,9 и 0,7м с нетравмирующим завершением, длиннее марша пандуса на 0,3м. Поручни должны быть непрерывными на всем протяжении пандуса. Предусмотреть расстояние между поручнями 0,9-1,0м. По открытым краям марша пандуса установить бортики высотой не менее 0,05м (п.5.1.14, 5.1.16 СП 59.13330.2020).</p> <p>На входах в учебный и жилой корпус со стороны открывания двери в месте доступном для всех категорий инвалидов установить контрастную, тактильную, дублированную рельефно-линейным шрифтом русского алфавита и шрифтом Брайля табличку об объекте, при этом тактильное поле должно располагаться на высоте от 1,2 до 1,6м (п. 6.5.9. СП 59.13330.2020), другие пиктограммы, в т.ч. указатели доступности.</p> <p>На входе в здания учебного и жилого корпусов заменить двери, так чтобы ширина дверного проема в свету была не менее 0,9м, обеспечить высоту порогов в дверном проёме не более 0,014м.</p> <p>Дверные проемы контрастно маркировать или предусмотреть дверные полотна контрастные по отношению к прилегающим поверхностям. Установить дверные ручки П-образного или нажимного типа, контрастные по отношению к полотну двери.</p> <p>Установить доводчики с задержкой закрывания двери не менее 5 секунд, чтобы усилие при открывании двери было не более 50 Нм.</p> <p>В тамбурах учебного и жилого корпусов заменить двери, так чтобы ширина дверного проема в свету была не менее 0,9м, обеспечить высоту порогов в дверном проёме не более 0,014м.</p> <p>Дверные проемы контрастно маркировать или предусмотреть дверные полотна контрастные по отношению к прилегающим поверхностям. Установить дверные ручки П-образного или нажимного типа, контрастные по отношению к полотну двери.</p> <p>Установить доводчики с задержкой закрывания двери не менее 5 секунд, чтобы усилие при открывании двери было не более 50 Нм.</p> <p style="text-align: center;">Капитальный ремонт</p>
3.	Путь (пути) движения внутри здания (в т.ч. пути эвакуации)	<p>В вестибюлях и коридорах в учебном и жилом корпусах установить доступные, интуитивно понятные, идентичные информирующие обозначения и указатели.</p> <p>На лестницах в обоих корпусах, ведущих на верхние этажи установить поручни с обеих сторон лестничного марша, технически невозможно из-за недостаточной ширины лестниц. Поэтому при необходимости при подъёме на второй этаж организовать помощь инвалидам со стороны персонала. В жилом корпусе установить поручень с одной стороны лестничного марша непрерывный по длине, с нетравмирующим завершением длиннее марша лестницы на 0,3м.</p> <p>В коридоре в учебном корпусе по пути движения обустроить лестницу со ступенями одинаковой высоты и геометрии с высотой ступеней от 0,12 до 0,15м, проступью 0,3м. С обеих сторон</p>

		<p><i>марша лестницы установить поручни высотой 0,9м с нетравмирующим завершением длиннее марша лестницы на 0,3м.</i></p> <p><i>Краевые ступени лестниц (первую и последнюю) каждого марша контрастно маркировать по проступи. Установить доступные информирующие обозначения, обозначения этажей.</i></p> <p><i>Установка подъёмной платформы или обустройство пандуса на второй этаж технически невозможно из-за стеснённости условий. Предусмотреть обслуживание инвалидов на креслах-колясках в уровне первого этажа.</i></p> <p><i>По путям движения в учебном и жилом корпусах заменить двери, так чтобы ширина дверных проемов в свету была не менее 0,9м, обеспечить высоту порогов в дверных проёмах не более 0,014м.</i></p> <p><i>Дверные проемы контрастно маркировать или предусмотреть дверные полотна контрастные по отношению к прилегающим поверхностям. Установить дверные ручки П-образного или нажимного типа, контрастные по отношению к полотну двери.</i></p> <p><i>Пути движения являются путями эвакуации.</i></p> <p><i>На эвакуационном выходе в учебном корпусе на входной площадке обеспечить ровное нескользящее покрытие поверхности. С обеих сторон лестницы установить поручни высотой 0,9м с нетравмирующим завершением длиннее марша лестницы на 0,3м (п. 5.1.12, 5.1.13 СП 59.13330.2020). Краевые ступени лестницы (первую и последнюю) контрастно маркировать по проступи.</i></p> <p><i>К входной площадке обустроить пандус с уклоном до 100%. С обеих сторон пандуса оборудовать поручни в двух уровнях, в одной вертикальной плоскости высотой 0,9 и 0,7м с нетравмирующим завершением, длиннее марша пандуса на 0,3м. Предусмотреть расстояние между поручнями 0,9-1,0м. По открытым краям марша пандуса установить бортики высотой не менее 0,05м. (п. 5.1.14, 5.1.16, 6.2.9, 6.2.11, СП 59.13330.2020).</i></p> <p><i>На всех эвакуационных выходах в учебном и жилом корпусах контрастно маркировать дверные проемы и дверные ручки. Установить знаки, указывающие направление эвакуации.</i></p> <p><i>Предусмотреть установку информирующих обозначений, дублированных шрифтом Брайля и линейно-рельефным шрифтом буквами русского алфавита, а также информационные указатели и пиктограммы.</i></p> <p><i>Эвакуацию инвалидов организовать в соответствии с порядком обслуживания и обеспечения безопасности посетителей с ограниченными возможностями здоровья. Провести инструктирование сотрудников о действиях при возникновении ЧС с учётом особенностей инвалидов.</i></p> <p>Текущий, капитальный ремонт</p>
4.	Зона целевого назначения здания (целевого посещения объекта)	<p><i>В кабинетах в учебном корпусе контрастно маркировать дверные проемы и дверные ручки. Во всех кабинетах в обоих корпусах со стороны открывания дверей на стене установить тактильные таблички о назначении целевых зон, дублированные рельефно-линейным шрифтом и</i></p>

		<p>шрифтом Брайля, так чтобы тактильное поле располагалось на высоте от 1,2 до 1,6м (п. 6.5.9. СП 59.13330.2020).</p> <p>В силу специфики учреждения, среди обучающихся нет инвалидов, передвигающихся на креслах-колясках. В связи с этим нецелесообразно демонтировать порог в дверном проёме на входе в столовую.</p> <p>На входах в столовую и в актовом зал контрастно маркировать дверные проемы. Со стороны открывания дверей на стене установить тактильные таблички о назначении целевых зон, дублированные рельефно-линейным шрифтом и шрифтом Брайля, так чтобы тактильное поле располагалось на высоте от 1,2 до 1,6м (п. 6.5.9. СП 59.13330.2020).</p> <p>В жилых комнатах на стене со стороны открывания дверей установить информационные таблички дублированные рельефно-линейным шрифтом русского алфавита и шрифтом Брайля так, что бы тактильное поле располагалось на высоте от 1,2 до 1,6м от уровня пола (п. 6.5.9. СП 59.13330.2020).</p> <p>Текущий ремонт</p>
5.	Санитарно-гигиенические помещения	<p>В связи с тем, что доступ инвалидов на креслах-колясках на верхние этажи зданий учебного и жилого корпусов не предусмотрен, адаптировать туалеты на верхних этажах нецелесообразно.</p> <p>На первом этаже учебного корпуса обустроить универсальную доступную кабину для всех категорий инвалидов. Дверной проем и дверные ручки контрастно маркировать.</p> <p>Предусмотреть установку унитаза так, чтобы с одной стороны было свободное пространство не менее 0,8м для кресла-коляски. Установить опорные поручни с обеих сторон унитаза. Со свободной стороны унитаза поручень должен быть откидным. Вблизи унитаза и умывальника установить крючки для костылей на высоте не менее 1,2м от уровня пола (Рис. Г 6 СП 136.13330.2012). Установить умывальник без пьедестала. Установить поручень возле умывальника. На умывальнике предусмотреть установку крана рычажного типа.</p> <p>Во всех туалетах обеспечить аварийное освещение (п. 6.2.32 СП 59.13330.2020). Вблизи унитазов установить кнопку вызова помощи на высоте 0,6-0,8м от уровня пола (Рис. Г 6 СП 136.13330.2012).</p> <p>Все туалеты оборудовать информационными знаками и указателями, в т. ч. тактильными.</p> <p>Капитальный ремонт</p>
6.	Система информации на объекте (на всех зонах)	<p>Идентифицировать доступные для МГН элементы здания информационными табличками и пиктограммами. Обозначить доступные зоны символами доступности. Обеспечить непрерывность информации. Установить информирующие обозначения идентичные, контрастные относительно прилегающей поверхности, интуитивно-понятные.</p> <p>Установить кнопки вызова помощи в санузлах.</p> <p>Визуальную информацию дублировать печатными носителями статической информации, выполненной рельефным шрифтом и шрифтом Брайля и линейно-рельефным шрифтом.</p> <p>Установить статические тактильные устройства, в том числе тактильную разметку, в</p>

		соответствии с ГОСТ Р 52875-2018. Текущий ремонт
7.	Пути движения к объекту (от остановки транспорта)	-
8.	Все зоны и участки	<p><i>В силу специфики учреждения доступ на верхние этажи для посетителей не предусмотрен. В связи с этим организовать для инвалидов родителей место обслуживания в уровне первого этажа вблизи выхода. В школе-интернате предусмотрено обучение инвалидов с нарушением слуха. В связи с этим обеспечение доступности путей движения на верхние этажи для инвалидов, передвигающихся на креслах-колясках, с нарушением зрения и опорно-двигательного аппарата нецелесообразно.</i></p> <p><i>Провести инструктирование персонала о правилах обслуживания инвалидов в соответствии с разработанным порядком обслуживания и обеспечения безопасности маломобильных посетителей.</i></p> <p><i>Оборудовать комплексно систему информации и сигнализации об опасности.</i></p>

*- указывается один из вариантов (видов работ): не нуждается; ремонт (текущий, капитальный); индивидуальное решение с ТСР; технические решения невозможны – организация альтернативной формы обслуживания

4.2. Период проведения работ _____
в рамках исполнения адресной программы
(указывается наименование документа: программы, плана)

4.3. Ожидаемый результат (по состоянию доступности) после выполнения работ по адаптации
ДЧ-И (К,О,С), ДП-И (Г,У) – объект доступен частично для инвалидов, передвигающихся на креслах-колясках, с нарушением опорно-двигательного аппарата, зрения (доступен первый этаж); объект доступен полностью для инвалидов с нарушениями слуха, интеллекта.
Оценка результата исполнения программы, плана (по состоянию доступности) _____

4.4. Для принятия решения требуется, не требуется (нужное подчеркнуть): _____
Согласование Требуется с общественными организациями инвалидов

4.5. Информация размещена (обновлена) на Карте доступности субъекта РФ дата _____
(наименование сайта, портала)

5. Особые отметки

Паспорт сформирован на основании:

1. Акта обследования объекта: №1 от «15» февраля 2023 г.

УТВЕРЖДАЮ
Директор
ГКОУ РО Азовская школа №7
И.П. Попова
« _____ » _____ 2023г.

АКТ ОБСЛЕДОВАНИЯ № 1
объекта социальной инфраструктуры
К ПАСПОРТУ ДОСТУПНОСТИ ОСИ

Ростовская область

«15» февраля 2023 г.

Наименование территориального образования субъекта РФ

1. Общие сведения об объекте

- 1.1. Наименование (вид) объекта: ГКОУ РО Азовская школа № 7
- 1.2. Адрес объекта: 346780, Ростовская область, г. Азов, ул. Васильева, 92
- 1.3. Сведения о размещении объекта:
- отдельно стоящее здание 3 этажа, 2248,7 кв. м (учебный корпус)
 - отдельно стоящее здание 3 этажа, 3021,8 кв. м (жилой корпус)
 - часть здания на 1 этаж 427,6 кв.м (столовая)
 - наличие прилегающего земельного участка (да, нет); 4859 кв.м (учебный корпус)
6718 кв.м (жилой корпус)
- 1.4. Год постройки здания 1961 последнего кап. ремонта 2008г. (учебный корпус)
2012г. (жилой корпус)
- 1.5. Дата предстоящих плановых ремонтных работ: текущего июнь-июль 2023г. капитального -
- 1.6. Название организации (учреждения), (полное юридическое наименование – согласно Уставу, краткое наименование)
Государственное казенное общеобразовательное учреждение Ростовской области «Азовская специальная школа № 7»,

1.7. Юридический адрес организации (учреждения) 346780, Ростовская область, г. Азов, ул.Васильева,92

2. Характеристика деятельности организации на объекте (по обслуживанию населения)

2.1. Дополнительная информация образование

3. Состояние доступности объекта

3.1. Путь следования к объекту пассажирским транспортом Остановка «Васильева» автобус № 1,3,5,8

(описать маршрут движения с использованием пассажирского транспорта)

наличие адаптированного пассажирского транспорта к объекту нет

3.2. Путь к объекту от ближайшей остановки пассажирского транспорта:

3.2.1. расстояние до объекта от остановки транспорта 500 м

3.2.2. время движения (пешком) 10 мин

3.2.3. наличие выделенного от проезжей части пешеходного пути (да, нет), нет

3.2.4. Перекрестки: *нерегулируемые; регулируемые, со звуковой сигнализацией, таймером;* светофор

3.2.5. Информация на пути следования к объекту: акустическая, тактильная, визуальная; нет

3.2.6. Перепады высоты на пути: *есть, нет* нет

Их обустройство для инвалидов на коляске: *да, нет* нет

3.3. Организация доступности объекта для инвалидов – форма обслуживания*

№ п/п	Категория инвалидов(вид нарушения)	Вариант организации доступности объекта (формы обслуживания)*
1.	Все категории инвалидов и МГН <i>в том числе инвалиды:</i>	<i>ВНД (К,С), ДУ (О), Б (Г,У)</i>
2.	передвигающиеся на креслах-колясках	<i>ВНД</i>
3.	с нарушениями опорно-двигательного аппарата	<i>ДУ</i>
4.	с нарушениями зрения	<i>ВНД</i>
5.	с нарушениями слуха	<i>Б</i>
6.	с нарушениями умственного развития	<i>Б</i>

* - указывается один из вариантов: «А», «Б», «ДУ», «ВНД»

3.4. Состояние доступности основных структурно-функциональных зон

№ п/п	Основные структурно-функциональные зоны	Состояние доступности, в том числе для основных категорий инвалидов**	Приложение	
			№ на плане	№ фото
1.	Территория, прилегающая к зданию (участок)	<i>ВНД (К,С), ДЧ-И (О,Г,У)</i>	<i>1,2</i>	<i>1,2,3</i>
2.	Вход (входы) в здание	<i>ВНД (С), ДУ (К), ДЧ-И (О,Г,У)</i>	<i>3,4,5</i>	<i>4,5,6,7,8,9,10,11</i>
3.	Путь (пути) движения внутри здания (в т.ч. пути эвакуации)	<i>ВНД (К,С), ДЧ-И (О,Г,У)</i>	<i>6,7,8,9</i>	<i>12,13,14,15,16,17,18,19,20</i>
4.	Зона целевого назначения здания (целевого посещения объекта)	<i>ВНД (К,С), ДЧ-И (О,Г,У)</i>	<i>10,11,12</i>	<i>21,22,23,24</i>
5.	Санитарно-гигиенические помещения	<i>ВНД (К,С), ДУ (О), ДЧ-И (Г,У)</i>	<i>13</i>	<i>25,26,27,28</i>
6.	Система информации и связи (на всех зонах)	<i>ВНД (С), ДУ (К,О,Г,У)</i>	-	-
7.	Пути движения к объекту (от остановки транспорта)	-	-	-
8.	Все зоны и участки	<i>ВНД (С), ДУ (К,О), ДЧ-И (Г,У)</i>	<i>1,2,3,4,5,6,7,8,9,10,11,12,13</i>	<i>1,2,3,4,5,6,7,8,9,10,11,12,13,14,15,16,17,18,19,20,21,22,23,24</i>

** Указывается: ДП-В - доступно полностью всем; ДП-И (К, О, С, Г, У) – доступно полностью избирательно (указать категории инвалидов); ДЧ-В - доступно частично всем; ДЧ-И (К, О, С, Г, У) – доступно частично избирательно (указать категории инвалидов); ДУ - доступно условно, ВНД – всем недоступно

3.5. ИТОГОВОЕ ЗАКЛЮЧЕНИЕ о состоянии доступности ОСИ: *ВНД (С), ДУ (К,О), ДЧ-И (Г,У)*

4. Управленческое решение

4.1. Рекомендации по адаптации основных структурных элементов объекта

№ п/п	Основные структурно-функциональные зоны объекта	Рекомендации по адаптации объекта (вид работы)*
1.	Территория, прилегающая к зданию (участок)	<i>Капитальный ремонт</i>
2.	Вход (входы) в здание	<i>Капитальный ремонт</i>
3.	Путь (пути) движения внутри здания (в т.ч. пути эвакуации)	<i>Текущий, капитальный ремонт</i>
4.	Зона целевого назначения здания (целевого посещения объекта)	<i>Текущий ремонт</i>
5.	Санитарно-гигиенические помещения	<i>Капитальный ремонт</i>
6.	Система информации на объекте (на всех зонах)	<i>Текущий ремонт</i>
7.	Пути движения к объекту (от остановки транспорта)	-
8.	Все зоны и участки	<i>Текущий, капитальный ремонт</i>

*- указывается один из вариантов (видов работ): не нуждается; ремонт (текущий, капитальный); индивидуальное решение с ТСР; технические решения невозможны –

организация альтернативной формы обслуживания

4.2. Период проведения работ _____

в рамках исполнения адресной программы

(указывается наименование документа: программы, плана)

4.3. Ожидаемый результат (по состоянию доступности) после выполнения работ по адаптации

ДЧ-И (К,О,С), ДП-И (Г,У) – объект доступен частично для инвалидов, передвигающихся на креслах-колясках, с нарушением опорно-двигательного аппарата, зрения (доступен первый этаж); объект доступен полностью для инвалидов с нарушениями слуха, интеллекта.

Оценка результата исполнения программы, плана (по состоянию доступности) _____

4.4. Для принятия решения требуется, не требуется (нужное подчеркнуть): _____

4.4.1. согласование на Комиссии Не требуется

(наименование Комиссии по координации деятельности в сфере обеспечения доступной среды жизнедеятельности для инвалидов и других МГН)

4.4.2. согласование работ с надзорными органами (в сфере проектирования и строительства, архитектуры, охраны памятников, другое - указать)

Не требуется

4.4.3. техническая экспертиза; разработка проектно-сметной документации;

Требуется

4.4.4. согласование с вышестоящей организацией (собственником объекта);

Не требуется

4.4.5. согласование с общественными организациями инвалидов

Требуется

4.5. Информация может быть размещена (обновлена) на Карте доступности субъекта РФ _____

(наименование сайта, портала)

5. Особые отметки

ПРИЛОЖЕНИЯ

Результаты обследования:

1. Территории, прилегающей к объекту	на	<u>2</u>	л.
2. Входа (входов) в здание	на	<u>6</u>	л.
3. Путей движения в здании	на	<u>5</u>	л.
4. Зоны целевого назначения объекта	на	<u>5</u>	л.
5. Санитарно-гигиенических помещений	на	<u>3</u>	л.
6. Системы информации (и связи) на объекте	на	<u>2</u>	л.

Результаты фотофиксации на объекте 24 на 12 л.

Позэтажный план _____ на 8 л.

Другое (в том числе дополнительная информация о путях движения к объекту)

нет

Руководитель Комиссии

Директор ГКОУ РО Азовской школы №7

(Должность)

(Подпись)

И.П. Попова

(Ф.И.О.)

Члены Комиссии:

Заместитель директора по АХЧ

(Должность)

(Подпись)

М.П. Гончарова

(Ф.И.О.)

Заместитель директора по УВР

(Должность)

(Подпись)

Н.В. Гуренко

(Ф.И.О.)

Заместитель директора по УВР

(Должность)

(Подпись)

С.М. Корниенко

(Ф.И.О.)

Заместитель директора по ВР

(Должность)

(Подпись)

В.В. Кайстрова

(Ф.И.О.)

Директор ООО «Экспертный Центр»

(Должность)

(Подпись)

А.А. Кураян

(Ф.И.О.)

В том числе:

представители общественных
организаций инвалидов

Председатель Ростовского РО ВОГ

(Должность)

(Подпись)

И.Л. Баскакова

(Ф.И.О.)

Представитель РОО ООО «ВОИ»

Председатель РГО РРООО "ВОИ" - ОИО "Икар"

(Должность)

(Подпись)

В.П. Кузько

(Ф.И.О.)

I Результаты обследования:**1. Территории, прилегающей к зданию (участка)**

ГКОУ РО Азовская школа № 7, по адресу: 346780, Ростовская область, г. Азов, ул. Васильева, 92

(Наименование объекта, адрес)

№ п/п	Наименование функционально-планировочного элемента	Наличие элемента			Выявленные нарушения и замечания		Работы по адаптации объектов	
		есть/нет	№ на плане	№ фото	Содержание	Значимо для инвалида (категория)	Содержание	Виды работ
1.1.	Вход (входы) на территорию и путь (пути) движения на территории	есть	1,2	1,2, 3	<p>Вход на территорию школы осуществляется через калитку. Калитка не контрастна по отношению к прилегающей поверхности. В местах примыкания пешеходных дорожек к проездам не оборудованы бордюрные срезы. В местах отдыха не обустроены теневые навесы. Установленные скамьи без опоры для спины и подлокотников. Нет мнемосхемы. Нет информационной таблички об объекте. Недостаточно информирующих указателей и обозначений.</p>	все	<p>На входе на территорию школы обеспечить контрастность калитки по отношению к прилегающей поверхности. Перед калиткой установить тактильную предупредительную разметку шириной 0,5м за 0,3м. В местах примыкания пешеходных дорожек к путям движения обустроить бордюрные пандусы с уклоном не более 100% и перепадом высот в местах съезда не более 0,015 м. В местах отдыха обустроить теневые навесы, оборудованные скамьями с опорой для спины и подлокотниками.</p> <p>На расстоянии 3-5м от входа установить тактильную мнемосхему с указанием основных зон и путей движения по территории и доступных входов в здания. Около калитки установить контрастную, тактильную, дублированную рельефно-линейным шрифтом русского алфавита и шрифтом Брайля табличку об объекте, при этом тактильное поле должно располагаться на высоте от 1,2 до 1,6м (п. 6.5.9. СП 59.13330.2020), другие</p>	Капитальный ремонт

							<i>пиктограммы, в т.ч. указатели.</i>	
1.2.	Автостоянка и парковка	<i>нет</i>	-	-	<i>Автостоянка не предусмотрена</i>	-	<i>Не требуется</i>	-

II Заключение по зоне:

Наименование структурно-функциональной зоны	Состояние доступности* (к пункту 3.4 Акта обследования ОСИ)	Приложение		Рекомендации по адаптации (вид работы)** к пункту 4.1 Акта обследования ОСИ
		№ на плане	№ фото	
<i>Территория, прилегающая к зданию</i>	<i>ВНД (К,С), ДЧ-И (О,Г,У)</i>	<i>1,2</i>	<i>1,2,3</i>	<p><i>На входе на территорию школы обеспечить контрастность калитки по отношению к прилегающей поверхности. Перед калиткой установить тактильную предупредительную разметку шириной 0,5м за 0,3м. В местах примыкания пешеходных дорожек к путям движения обустроить бордюрные пандусы с уклоном не более 100% и перепадом высот в местах съезда не более 0,015 м. В местах отдыха обустроить теневые навесы, оборудованные скамьями с опорой для спины и подлокотниками.</i></p> <p><i>На расстоянии 3-5м от входа установить тактильную мнемосхему с указанием основных зон и путей движения по территории и доступных входов в здания. Около калитки установить контрастную, тактильную, дублированную рельефно-линейным шрифтом русского алфавита и шрифтом Брайля табличку об объекте, при этом тактильное поле должно располагаться на высоте от 1,2 до 1,6м (п. 6.5.9. СП 59.13330.2020), другие пиктограммы, в т.ч. указатели.</i></p> <p><i>Капитальный ремонт</i></p>

* указывается: ДП-В - доступно полностью всем; ДП-И (К, О, С, Г, У) – доступно полностью избирательно (указать категории инвалидов); ДЧ-В - доступно частично всем; ДЧ-И (К, О, С, Г, У) – доступно частично избирательно (указать категории инвалидов); ДУ - доступно условно, ВНД - недоступно

**указывается один из вариантов: не нуждается; ремонт (текущий, капитальный); индивидуальное решение с ТСР; технические решения невозможны – организация альтернативной формы обслуживания

Комментарий к заключению: *Провести инструктирование персонала о правилах обслуживания инвалидов в соответствии с разработанным порядком обслуживания и обеспечения безопасности маломобильных посетителей.*

**I Результаты обследования:
2. Входа (входов) в здание**

ГКОУ РО Азовская школа № 7, по адресу: 346780, Ростовская область, г. Азов, ул. Васильева, 92
(Наименование объекта, адрес)

№ п/п	Наименование функционально-планировочного элемента	Наличие элемента			Выявленные нарушения и замечания		Работы по адаптации объектов	
		есть/нет	№ на плане	№ фото	Содержание	Значимо для инвалида (категория)	Содержание	Виды работ
2.1.	Входная группа	есть	3	4,5,6,7,8	<p><u>На входе в здание учебного корпуса</u> обустроена входная площадка с лестницей и пандусом.</p> <p>Установленные поручни на лестнице не соответствуют требованиям нормативной документации. Краевые ступени лестницы контрастно не маркированы. Перед лестницей нет тактильной предупредительной разметки.</p> <p><u>На входе в жилой корпус</u> обустроена входная площадка с лестницей и пандусом.</p> <p>На лестнице нет поручней. Ступени неодинаковой высоты и геометрии. Высота ступеней 0,17, 0,24 и 0,2м. Краевые ступени контрастно не маркированы.</p>	все	<p><u>На входе в здание учебного корпуса</u> установить поручни с обеих сторон лестницы на высоте 0,9м с завершающими горизонтальными частями длиннее марша лестницы на 0,3м, с нетравмирующим завершением. Перед лестницей на расстоянии 0,3м предусмотреть тактильную предупредительную разметку шириной 0,5м. На пандусе обустроить ровное нескользящее покрытие поверхности. С обеих сторон марша пандуса оборудовать поручни в двух уровнях, высотой 0,9 и 0,7м с нетравмирующим завершением, длиннее марша пандуса на 0,3м. Поручни должны быть непрерывными на всем протяжении пандуса. Предусмотреть расстояние между поручнями 0,9-1,0м. По открытым краям марша пандуса установить бортики высотой не менее</p>	Капитальный ремонт

				<p><i>Перед лестницей нет тактильной предупредительной разметки. К входной площадке обустроен пандус, не соответствующий нормативным требованиям. Пандус выполнен из просечно-вытяжного листа, шатается, вибрирует и пружинит при ходьбе. Ширина пандуса 1,2м, уклон 140%. Установлен поручень с одной стороны пандуса в одном уровне с травмирующим завершением.</i></p> <p><i>Установленная информационная табличка об объекте нетактильная, расположена в недоступном месте.</i></p> <p><i>Недостаточно информирующих обозначений и указателей.</i></p>	<p><i>0,05м (п.5.1.14, 5.1.16 СП 59.13330.2020). На входе в жилой корпус обустроить лестницу со ступенями одинаковой высоты и геометрии с проступью 0,35-0,4м, высотой ступеней от 0,12 до 0,15м. с ровным шероховатым покрытием поверхности ступеней. Установить поручни с обеих сторон лестницы на высоте 0,9м с завершающими горизонтальными частями длиннее марша лестницы на 0,3м, с нетравмирующим завершением. Краевые ступени лестницы (первую и последнюю) контрастно маркировать по проступи. Перед лестницей за 0,3м установить тактильную предупредительную разметку шириной 0,5м. В входной площадке обустроить пандус. Длину марша пандуса предусмотреть не более 6,0 м при уклоне от 61 до 80 % или не более 9,0м с уклоном от 50 до 60 %. В нижнем и верхнем окончании пандуса, а также в местах изменения направления движения, предусмотреть свободные площадки, размерами не менее 1,5 на 1,5м. С обеих сторон марша пандуса оборудовать поручни в двух уровнях, высотой 0,9 и 0,7м с нетравмирующим завершением, длиннее марша пандуса на 0,3м. Поручни должны быть непрерывными на всем протяжении пандуса. Предусмотреть расстояние</i></p>
--	--	--	--	--	---

							<p>между поручнями 0,9-1,0м. По открытым краям марша пандуса установить бортики высотой не менее 0,05м (п.5.1.14, 5.1.16 СП 59.13330.2020). На входах в учебный и жилой корпус со стороны открывания двери в месте доступном для всех категорий инвалидов установить контрастную, тактильную, дублированную рельефно-линейным шрифтом русского алфавита и шрифтом Брайля табличку об объекте, при этом тактильное поле должно располагаться на высоте от 1,2 до 1,6м (п. 6.5.9. СП 59.13330.2020), другие пиктограммы, в т.ч. указатели доступности.</p>	
2.2.	Дверь (входная)	есть	4	8,9	<p>На входах в здания учебного и жилого корпусов входные двери двустворчатые с шириной проема в свету при открытой одной створке 0,75м. В дверном проеме имеются пороги более 0,014м.</p> <p>Дверной проем в учебном корпусе и дверные ручки в обоих корпусах контрастно не маркированы.</p> <p>На двери установлен доводчик, не обеспечивающий задержку закрывания двери более 5 секунд.</p>	К,О,С	<p>На входе в здания учебного и жилого корпусов заменить двери, так чтобы ширина дверного проема в свету была не менее 0,9м, обеспечить высоту порогов в дверном проёме не более 0,014м.</p> <p>Дверные проемы контрастно маркировать или предусмотреть дверные полотна контрастные по отношению к прилегающим поверхностям. Установить дверные ручки П-образного или нажимного типа, контрастные по отношению к полотну двери.</p> <p>Установить доводчики с задержкой закрывания двери не менее 5 секунд, чтобы усилие при открывании двери было не более 50 Нм.</p>	Капитальный ремонт

2.3.	Тамбур	есть	5	10,11	<p><i>В тамбурах учебного и жилого корпусов двери двустворчатые с шириной проема в свету при открытой одной створке менее 0,9м. В дверном проёме имеются пороги более 0,014м. Дверные проемы и дверные ручки в тамбурах обоих корпусов контрастно не маркированы.</i></p> <p><i>На двери установлен доводчик, не обеспечивающий задержку закрывания двери более 5 секунд.</i></p>	К,О,С	<p><i>В тамбурах учебного и жилого корпусов заменить двери, так чтобы ширина дверного проема в свету была не менее 0,9м, обеспечить высоту порогов в дверном проёме не более 0,014м.</i></p> <p><i>Дверные проемы контрастно маркировать или предусмотреть дверные полотна контрастные по отношению к прилегающим поверхностям. Установить дверные ручки П-образного или нажимного типа, контрастные по отношению к полотну двери.</i></p> <p><i>Установить доводчики с задержкой закрывания двери не менее 5 секунд, чтобы усилие при открывании двери было не более 50 Нм.</i></p>	Капитальный ремонт
------	--------	------	---	-------	---	-------	--	--------------------

II Заключение по зоне:

Наименование структурно-функциональной зоны	Состояние доступности* (к пункту 3.4 Акта обследования ОСИ)	Приложение		Рекомендации по адаптации (вид работы)** к пункту 4.1 Акта обследования ОСИ
		№ на плане	№ фото	
Вход (входы в задние)	ВНД (С), ДУ (К), ДЧ-И (О,Г,У)	3,4,5	4,5,6, 7,8,9, 10,11	<p><u>На входе в здание учебного корпуса</u> установить поручни с обеих сторон лестницы на высоте 0,9м с завершающими горизонтальными частями длиннее марша лестницы на 0,3м, с нетравмирующим завершением.</p> <p>Перед лестницей на расстоянии 0,3м предусмотреть тактильную предупредительную разметку шириной 0,5м. На пандусе обустроить ровное нескользящее покрытие поверхности. С обеих сторон марша пандуса оборудовать поручни в двух уровнях, высотой 0,9 и 0,7м с нетравмирующим завершением, длиннее марша пандуса на 0,3м. Поручни должны быть непрерывными на всем протяжении пандуса. Предусмотреть расстояние между поручнями 0,9-1,0м. По открытым краям марша пандуса установить бортики высотой не менее 0,05м (п.5.1.14, 5.1.16 СП 59.13330.2020).</p> <p><u>На входе в жилой корпус</u> обустроить лестницу со ступенями одинаковой высоты и геометрии с проступью 0,35-0,4м, высотой ступеней от 0,12 до 0,15м. с ровным шероховатым покрытием поверхности ступеней. Установить поручни с обеих сторон лестницы на высоте 0,9м с завершающими горизонтальными частями длиннее марша лестницы на 0,3м, с нетравмирующим завершением.</p> <p>Краевые ступени лестницы (первую и последнюю) контрастно маркировать по проступи. Перед лестницей за 0,3м установить тактильную предупредительную разметку шириной 0,5м. В входной площадке обустроить пандус. Длину марша пандуса предусмотреть не более 6,0 м при уклоне от 61 до 80 % или не более 9,0м с уклоном от 50 до 60 %. В нижнем и верхнем окончании пандуса, а также в местах изменения направления движения, предусмотреть свободные площадки, размерами не менее 1,5 на 1,5м. С обеих сторон марша пандуса оборудовать поручни в двух уровнях, высотой 0,9 и 0,7м с нетравмирующим завершением, длиннее марша пандуса на 0,3м. Поручни должны быть непрерывными на всем протяжении пандуса. Предусмотреть расстояние между поручнями 0,9-1,0м. По открытым краям марша пандуса установить бортики высотой не менее 0,05м (п.5.1.14, 5.1.16 СП 59.13330.2020).</p> <p>На входах в учебный и жилой корпус со стороны открывания двери в месте доступном для всех категорий инвалидов установить контрастную, тактильную, дублированную</p>

				<p><i>рельефно-линейным шрифтом русского алфавита и шрифтом Брайля табличку об объекте, при этом тактильное поле должно располагаться на высоте от 1,2 до 1,6м (п. 6.5.9. СП 59.13330.2020), другие пиктограммы, в т.ч. указатели доступности. На входе в здания учебного и жилого корпусов заменить двери, так чтобы ширина дверного проема в свету была не менее 0,9м, обеспечить высоту порогов в дверном проёме не более 0,014м.</i></p> <p><i>Дверные проемы контрастно маркировать или предусмотреть дверные полотна контрастные по отношению к прилегающим поверхностям. Установить дверные ручки П-образного или нажимного типа, контрастные по отношению к полотну двери. Установить доводчики с задержкой закрывания двери не менее 5 секунд, чтобы усилие при открывании двери было не более 50 Нм.</i></p> <p><i>В тамбурах учебного и жилого корпусов заменить двери, так чтобы ширина дверного проема в свету была не менее 0,9м, обеспечить высоту порогов в дверном проёме не более 0,014м.</i></p> <p><i>Дверные проемы контрастно маркировать или предусмотреть дверные полотна контрастные по отношению к прилегающим поверхностям. Установить дверные ручки П-образного или нажимного типа, контрастные по отношению к полотну двери. Установить доводчики с задержкой закрывания двери не менее 5 секунд, чтобы усилие при открывании двери было не более 50 Нм.</i></p> <p style="text-align: center;">Капитальный ремонт</p>
--	--	--	--	--

* указывается: **ДП-В** - доступно полностью всем; **ДП-И** (К, О, С, Г, У) – доступно полностью избирательно (указать категории инвалидов); **ДЧ-В** - доступно частично всем; **ДЧ-И** (К, О, С, Г, У) – доступно частично избирательно (указать категории инвалидов); **ДУ** - доступно условно, **ВНД** - недоступно

**указывается один из вариантов: не нуждается; ремонт (текущий, капитальный); индивидуальное решение с ТСР; технические решения невозможны – организация альтернативной формы обслуживания

Комментарий к заключению: Провести инструктирование персонала о правилах обслуживания инвалидов в соответствии с разработанным порядком обслуживания и обеспечения безопасности маломобильных посетителей

I Результаты обследования:

3. Пути (путей) движения внутри здания (в т.ч. путей эвакуации)

ГКОУ РО Азовская школа № 7, по адресу: 346780, Ростовская область, г. Азов, ул. Васильева, 92

(Наименование объекта, адрес)

№ п/п	Наименование функционально-планировочного элемента	Наличие элемента			Выявленные нарушения и замечания		Работы по адаптации объектов	
		есть/нет	№ на плане	№ фото	Содержание	Значимо для инвалида (категория)	Содержание	Виды работ
3.1	Коридор (вестибюль, зона ожидания, галерея, балкон)	есть	6	12, 13	<i>В вестибюле и коридорах в учебном и жилом корпусах по пути движения внутри здания недостаточно информирующих обозначений и указателей.</i>	все	<i>В вестибюлях и коридорах в учебном и жилом корпусах установить доступные, интуитивно понятные, идентичные информирующие обозначения и указатели.</i>	<i>Текущий ремонт</i>
3.2	Лестница (внутри здания)	есть	7	14, 15, 16	<i>Ширина лестниц в учебном и жилом корпусах, ведущих на верхние этажи менее 1,35м. Поручни установлены с одной стороны лестничных маршей лестниц. В жилом корпусе поручень прерывается по длине, имеет травмирующие завершения. Недостаточно информирующих обозначений. В коридоре в учебном корпусе по пути движения имеется лестница из двух ступеней. Ступени неодинаковой высоты и геометрии. С одной стороны</i>	О,С	<i>На лестницах в обоих корпусах, ведущих на верхние этажи установить поручни с обеих сторон лестничного марша, технически невозможно из-за недостаточной ширины лестниц. Поэтому при необходимости при подъёме на второй этаж организовать помощь инвалидам со стороны персонала. В жилом корпусе установить поручень с одной стороны лестничного марша непрерывный по длине, с нетравмирующим завершением длиннее марша лестницы на 0,3м. В коридоре в учебном корпусе по пути движения обустроить лестницу со ступенями одинаковой высоты и геометрии с высотой ступеней от 0,12 до 0,15м, проступью 0,3м. С обеих сторон марша</i>	<i>Капитальный ремонт</i>

					<i>лестницы установлен поручень короче марша лестницы.</i>		<i>лестницы установить поручни высотой 0,9м с нетравмирующим завершением длиннее марша лестницы на 0,3м. Краевые ступени лестниц (первую и последнюю) каждого марша контрастно маркировать по проступи. Установить доступные информирующие обозначения, обозначения этажей.</i>	
3.3	Пандус (внутри здания)	<i>нет</i>	<i>-</i>	<i>-</i>	<i>Нет</i>	<i>-</i>	<i>Установка подъёмной платформы или обустройство пандуса на второй этаж технически невозможно из-за стеснённости условий. Предусмотреть обслуживание инвалидов на креслах-колясках в уровне первого этажа.</i>	<i>-</i>
3.4	Лифт пассажирский (или подъемник)							
3.5	Дверь	<i>есть</i>	<i>8</i>	<i>17</i>	<i>По путям движения ширина дверных проемов в свету менее 0,9м. В дверных проёмах имеются пороги высотой более 0,014м. Дверные проемы и дверные ручки по путям движения не контрастны по отношению к прилегающим поверхностям.</i>	<i>все</i>	<i>По путям движения в учебном и жилом корпусах заменить двери, так чтобы ширина дверных проемов в свету была не менее 0,9м, обеспечить высоту порогов в дверных проёмах не более 0,014м. Дверные проемы контрастно маркировать или предусмотреть дверные полотна контрастные по отношению к прилегающим поверхностям. Установить дверные ручки П-образного или нажимного типа, контрастные по отношению к полотну двери.</i>	<i>Капитальный ремонт</i>
3.6	Пути эвакуации (в т.ч. зоны безопасности)	<i>есть</i>	<i>9</i>	<i>18, 19, 20</i>	<i>Пути движения в учебном и жилом корпусах внутри зданий являются путями эвакуации. На эвакуационных выходах дверные проемы и некоторые дверные ручки не контрастны по отношению к прилегающей</i>	<i>все</i>	<i>Пути движения являются путями эвакуации. На эвакуационном выходе в учебном корпусе на входной площадке обеспечить ровное нескользящее покрытие поверхности. С обеих сторон лестницы установить поручни высотой 0,9м с нетравмирующим завершением длиннее марша лестницы на</i>	<i>Капитальный ремонт</i>

				<p><i>поверхности.</i></p> <p><i>На одном из эвакуационных выходов в учебном корпусе обустроена входная площадка с лестницей и пандусом.</i></p> <p><i>Покрытие поверхности входной площадки имеет неровности. На лестнице и пандусе установлен поручень с одной стороны. Уклон пандуса более 100%. Краевые ступени лестницы контрастно не маркированы. Недостаточно знаков, указывающих направление эвакуации, информирующих обозначений и указателей.</i></p>	<p><i>0,3м (п. 5.1.12, 5.1.13 СП 59.13330.2020).</i></p> <p><i>Краевые ступени лестницы (первую и последнюю) контрастно маркировать по проступи.</i></p> <p><i>К входной площадке обустроить пандус с уклоном до 100%. С обеих сторон пандуса оборудовать поручни в двух уровнях, в одной вертикальной плоскости высотой 0,9 и 0,7м с нетравмирующим завершением, длиннее марша пандуса на 0,3м. Предусмотреть расстояние между поручнями 0,9-1,0м. По открытым краям марша пандуса установить бортики высотой не менее 0,05м. (п. 5.1.14, 5.1.16, 6.2.9, 6.2.11, СП 59.13330.2020).</i></p> <p><i>На всех эвакуационных выходах в учебном и жилом корпусах контрастно маркировать дверные проемы и дверные ручки.</i></p> <p><i>Установить знаки, указывающие направление эвакуации.</i></p> <p><i>Предусмотреть установку информирующих обозначений, дублированных шрифтом Брайля и линейно-рельефным шрифтом буквами русского алфавита, а также информационные указатели и пиктограммы.</i></p> <p><i>Эвакуацию инвалидов организовать в соответствии с порядком обслуживания и обеспечения безопасности посетителей с ограниченными возможностями здоровья.</i></p> <p><i>Провести инструктирование сотрудников о действиях при возникновении ЧС с учётом особенностей инвалидов.</i></p>	
--	--	--	--	---	---	--

II Заключение по зоне:

Наименование структурно-функциональной зоны	Состояние доступности* (к пункту 3.4 Акта обследования ОСИ)	Приложение		Рекомендации по адаптации (вид работы)** к пункту 4.1 Акта обследования ОСИ
		№ на плане	№ фото	
Пути движения внутри здания (в т.ч. пути эвакуации)	ВНД (К,С), ДЧ-И (О,Г,У)	6,7,8,9	12,13,14, 15,16,17, 18,19,20	<p><i>В вестибюлях и коридорах в учебном и жилом корпусах установить доступные, интуитивно понятные, идентичные информирующие обозначения и указатели.</i></p> <p><i>На лестницах в обоих корпусах, ведущих на верхние этажи установить поручни с обеих сторон лестничного марша, технически невозможно из-за недостаточной ширины лестниц.</i></p> <p><i>Поэтому при необходимости при подъеме на второй этаж организовать помощь инвалидам со стороны персонала. В жилом корпусе установить поручень с одной стороны лестничного марша непрерывный по длине, с нетравмирующим завершением длиннее марша лестницы на 0,3м.</i></p> <p><i>В коридоре в учебном корпусе по пути движения обустроить лестницу со ступенями одинаковой высоты и геометрии с высотой ступеней от 0,12 до 0,15м, проступью 0,3м. С обеих сторон марша лестницы установить поручни высотой 0,9м с нетравмирующим завершением длиннее марша лестницы на 0,3м.</i></p> <p><i>Краевые ступени лестниц (первую и последнюю) каждого марша контрастно маркировать по проступи. Установить доступные информирующие обозначения, обозначения этажей. Установка подъемной платформы или обустройство пандуса на второй этаж технически невозможно из-за стеснённости условий. Предусмотреть обслуживание инвалидов на креслах-колясках в уровне первого этажа.</i></p> <p><i>По путям движения в учебном и жилом корпусах заменить двери, так чтобы ширина дверных проемов в свету была не менее 0,9м, обеспечить высоту порогов в дверных проёмах не более 0,014м.</i></p> <p><i>Дверные проемы контрастно маркировать или предусмотреть дверные полотна контрастные по отношению к прилегающим поверхностям. Установить дверные ручки П-образного или нажимного типа, контрастные по отношению к полотну двери.</i></p> <p><i>Пути движения являются путями эвакуации.</i></p> <p><i>На эвакуационном выходе в учебном корпусе на входной площадке обеспечить ровное нескользящее покрытие поверхности. С обеих сторон лестницы установить поручни высотой 0,9м с нетравмирующим завершением длиннее марша лестницы на 0,3м (п. 5.1.12, 5.1.13 СП 59.13330.2020). Краевые ступени лестницы (первую и последнюю) контрастно маркировать по проступи.</i></p>

				<p><i>К входной площадке обустроить пандус с уклоном до 100%. С обеих сторон пандуса оборудовать поручни в двух уровнях, в одной вертикальной плоскости высотой 0,9 и 0,7м с нетравмирующим завершением, длиннее марша пандуса на 0,3м. Предусмотреть расстояние между поручнями 0,9-1,0м. По открытым краям марша пандуса установить бортики высотой не менее 0,05м. (п. 5.1.14, 5.1.16, 6.2.9, 6.2.11, СП 59.13330.2020).</i></p> <p><i>На всех эвакуационных выходах в учебном и жилом корпусах контрастно маркировать дверные проемы и дверные ручки. Установить знаки, указывающие направление эвакуации. Предусмотреть установку информирующих обозначений, дублированных шрифтом Брайля и линейно-рельефным шрифтом буквами русского алфавита, а также информационные указатели и пиктограммы.</i></p> <p><i>Эвакуацию инвалидов организовать в соответствии с порядком обслуживания и обеспечения безопасности посетителей с ограниченными возможностями здоровья. Провести инструктирование сотрудников о действиях при возникновении ЧС с учётом особенностей инвалидов.</i></p> <p><i>Текущий, капитальный ремонт</i></p>
--	--	--	--	---

* указывается: ДП-В - доступно полностью всем; ДП-И (К, О, С, Г, У) – доступно полностью избирательно (указать категории инвалидов); ДЧ-В - доступно частично всем; ДЧ-И (К, О, С, Г, У) – доступно частично избирательно (указать категории инвалидов); ДУ - доступно условно, ВНД - недоступно

**указывается один из вариантов: не нуждается; ремонт (текущий, капитальный); индивидуальное решение с ТСР; технические решения невозможны – организация альтернативной формы обслуживания

Комментарий к заключению: *Провести инструктирование персонала о правилах обслуживания инвалидов в соответствии с разработанным порядком обслуживания и обеспечения безопасности маломобильных посетителей.*

I Результаты обследования:**4. Зоны целевого назначения здания (целевого посещения объекта)****Вариант I – зона обслуживания инвалидов**

ГКОУ РО Азовская школа № 7, по адресу: 346780, Ростовская область, г. Азов, ул. Васильева, 92

(Наименование объекта, адрес)

№ п/п	Наименование функционально-планировочного элемента	Наличие элемента			Выявленные нарушения и замечания		Работы по адаптации объектов	
		есть/нет	№ на плане	№ фото	Содержание	Значимо для инвалида (категория)	Содержание	Виды работ
4.1	Кабинетная форма обслуживания	есть	10	21	<p>На входах в административные и учебные кабинеты учебного и жилого корпусов дверные полотна и дверные ручки контрастно не маркированы. Недостаточно информирующих обозначений о назначении кабинетов.</p>	все	<p>В кабинетах в учебном корпусе контрастно маркировать дверные проемы и дверные ручки.</p> <p>Во всех кабинетах в обоих корпусах со стороны открывания дверей на стене установить тактильные таблички о назначении целевых зон, дублированные рельефно-линейным шрифтом и шрифтом Брайля, так чтобы тактильное поле располагалось на высоте от 1,2 до 1,6м (п. 6.5.9. СП 59.13330.2020).</p>	Текущий ремонт
4.2	Зальная форма обслуживания	есть	11	22,23, 24	<p>В дверном проеме на входе в столовую имеется порог высотой 0,04м. Дверной проем не контрастен по отношению к прилегающим поверхностям. Возле умывальника не установлен опорный поручень. В актовом зале дверной проем и дверная ручка контрастно не</p>	все	<p>В силу специфики учреждения, среди обучающихся нет инвалидов, передвигающихся на креслах-колясках. В связи с этим нецелесообразно демонтировать порог в дверном проеме на входе в столовую.</p> <p>На входах в столовую и в актовой зал контрастно маркировать дверные проемы. Со стороны открывания дверей на стене установить тактильные таблички о назначении целевых зон, дублированные рельефно-линейным шрифтом и шрифтом</p>	Текущий ремонт

					<i>маркированы. В залах недостаточно информирующих обозначений</i>		<i>Брайля, так чтобы тактильное поле располагалось на высоте от 1,2 до 1,6м (п. 6.5.9. СП 59.13330.2020).</i>	
4.3	Прилавочная форма обслуживания	<i>нет</i>	-	-	-	-	-	-
4.4	Форма обслуживания с перемещением по маршруту	<i>нет</i>	-	-	-	-	-	-
4.5	Кабина индивидуального обслуживания	<i>нет</i>	-	-	-	-	-	-

II Заключение по зоне:

Наименование структурно-функциональной зоны	Состояние доступности* (к пункту 3.4 Акта обследования ОСИ)	Приложение		Рекомендации по адаптации (вид работы)** к пункту 4.1 Акта обследования ОСИ
		№ на плане	№ фото	
Зоны целевого назначения здания: Кабинетная и зальная формы обслуживания	ВНД (К,С), ДЧ-И (О,Г,У)	10,11	21,22, 23,24	<p><i>В кабинетах в учебном корпусе контрастно маркировать дверные проемы и дверные ручки. Во всех кабинетах в обоих корпусах со стороны открывания дверей на стене установить тактильные таблички о назначении целевых зон, дублированные рельефно-линейным шрифтом и шрифтом Брайля, так чтобы тактильное поле располагалось на высоте от 1,2 до 1,6м (п. 6.5.9. СП 59.13330.2020).</i></p> <p><i>В силу специфики учреждения, среди обучающихся нет инвалидов, передвигающихся на креслах-колясках. В связи с этим нецелесообразно демонтировать порог в дверном проёме на входе в столовую.</i></p> <p><i>На входах в столовую и в актовом зале контрастно маркировать дверные проемы. Со стороны открывания дверей на стене установить тактильные таблички о назначении целевых зон, дублированные рельефно-линейным шрифтом и шрифтом Брайля, так чтобы тактильное поле располагалось на высоте от 1,2 до 1,6м (п. 6.5.9. СП 59.13330.2020).</i></p> <p>Текущий ремонт</p>

* указывается: **ДП-В** - доступно полностью всем; **ДП-И** (К, О, С, Г, У) – доступно полностью избирательно (указать категории инвалидов); **ДЧ-В** - доступно частично всем; **ДЧ-И** (К, О, С, Г, У) – доступно частично избирательно (указать категории инвалидов); **ДУ** - доступно условно, **ВНД** - недоступно

**указывается один из вариантов: не нуждается; ремонт (текущий, капитальный); индивидуальное решение с ТСР; технические решения невозможны – организация альтернативной формы обслуживания

Комментарий к заключению: *В силу специфики учреждения доступ на верхние этажи для посетителей не предусмотрен. В связи с этим организовать для инвалидов родителей место обслуживания в уровне первого этажа вблизи выхода. В школе-интернате предусмотрено обучение инвалидов с нарушением слуха. В связи с этим обеспечение доступности путей движения на верхние этажи для инвалидов, передвигающихся на креслах-колясках, с нарушением зрения и опорно-двигательного аппарата нецелесообразно. Провести инструктирование персонала о правилах обслуживания инвалидов в соответствии с разработанным порядком обслуживания и обеспечения безопасности маломобильных посетителей.*

I Результаты обследования:**4. Зоны целевого назначения здания (целевого посещения объекта)****Вариант III – жилые помещения**

ГКОУ РО Азовская школа № 7, по адресу: 346780, Ростовская область, г. Азов, ул. Васильева, 92

(Наименование объекта, адрес)

№ п/п	Наименование функционально-планировочного элемента	Наличие элемента			Выявленные нарушения и замечания		Работы по адаптации объектов	
		есть/нет	№ на плане	№ фото	Содержание	Значимо для инвалида (категория)	Содержание	Виды работ
4.6	Жилые помещения	<i>есть</i>	12	-	<i>В жилых комнатах недостаточно информирующих обозначений.</i>	<i>все</i>	<i>В жилых комнатах на стене со стороны открывания дверей установить информационные таблички дублированные рельефно-линейным шрифтом русского алфавита и шрифтом Брайля так, что бы тактильное поле располагалось на высоте от 1,2 до 1,6м от уровня пола (п. 6.5.9. СП 59.13330.2020).</i>	<i>Текущий ремонт</i>

II Заключение по зоне:

Наименование структурно-функциональной зоны	Состояние доступности* (к пункту 3.4 Акта обследования ОСИ)	Приложение		Рекомендации по адаптации (вид работы)** к пункту 4.1 Акта обследования ОСИ
		№ на плане	№ фото	
Зоны целевого назначения здания: Жилые помещения	ВНД (К,С), ДЧ-И (О,Г,У)	12	-	<p><i>В жилых комнатах на стене со стороны открывания дверей установить информационные таблички дублированные рельефно-линейным шрифтом русского алфавита и шрифтом Брайля так, что бы тактильное поле располагалось на высоте от 1,2 до 1,6м от уровня пола (п. 6.5.9. СП 59.13330.2020).</i></p> <p>Текущий ремонт</p>

* указывается: ДП-В - доступно полностью всем; ДП-И (К, О, С, Г, У) – доступно полностью избирательно (указать категории инвалидов); ДЧ-В - доступно частично всем; ДЧ-И (К, О, С, Г, У) – доступно частично избирательно (указать категории инвалидов); ДУ - доступно условно, ВНД - недоступно

**указывается один из вариантов: не нуждается; ремонт (текущий, капитальный); индивидуальное решение с ТСР; технические решения невозможны – организация альтернативной формы обслуживания

Комментарий к заключению: В силу специфики учреждения доступ на верхние этажи для посетителей не предусмотрен. В связи с этим организовать для инвалидов родителей место обслуживания в уровне первого этажа вблизи выхода. В школе-интернате предусмотрено обучение инвалидов с нарушением слуха. В связи с этим обеспечение доступности жилых комнат для инвалидов, передвигающихся на креслах-колясках, с нарушением зрения и опорно-двигательного аппарата нецелесообразно. Провести инструктирование персонала о правилах обслуживания инвалидов в соответствии с разработанным порядком обслуживания и обеспечения безопасности маломобильных посетителей.

I Результаты обследования:

5. Санитарно-гигиенических помещений

ГКОУ РО Азовская школа № 7, по адресу: 346780, Ростовская область, г. Азов, ул. Васильева, 92

(Наименование объекта, адрес)

№ п/п	Наименование функционально-планировочного элемента	Наличие элемента			Выявленные нарушения и замечания		Работы по адаптации объектов	
		есть/нет	№ на плане	№ фото	Содержание	Значимо для инвалида (категория)	Содержание	Виды работ
5.1	Туалетная комната	есть	13	25,26, 27,28	<p>Туалетные комнаты не доступны для всех категорий инвалидов.</p> <p>В туалете на первом этаже учебного корпуса дверной проем и дверные ручки не контрастны по отношению к прилегающей поверхности. Умывальники не оборудованы опорными поручнями, установлены на пьедестале. На умывальниках установлены краны поворотного типа. Нет опорных поручней, крючков для костылей, аварийного освещения, кнопок вызова персонала.</p> <p>В туалетах для учащихся не установлено аварийное освещение. Недостаточно информационных знаков и указателей.</p>	К,О,С	<p>В связи с тем, что доступ инвалидов на креслах-колясках на верхние этажи зданий учебного и жилого корпусов не предусмотрен, адаптировать туалеты на верхних этажах нецелесообразно.</p> <p>На первом этаже учебного корпуса обустроить универсальную доступную кабину для всех категорий инвалидов. Дверной проем и дверные ручки контрастно маркировать. Предусмотреть установку унитаза так, чтобы с одной стороны было свободное пространство не менее 0,8м для кресла-коляски. Установить опорные поручни с обеих сторон унитаза. Со свободной стороны унитаза поручень должен быть откидным. Вблизи унитаза и умывальника установить крючки для костылей на высоте не менее 1,2м от уровня пола (Рис. Г 6 СП</p>	Капитальный ремонт

							<p><i>136.13330.2012). Установить умывальник без пьедестала. Установить поручень возле умывальника. На умывальнике предусмотреть установку крана рычажного типа.</i></p> <p><i>Во всех туалетах обеспечить аварийное освещение (п. 6.2.32 СП 59.13330.2020). Вблизи унитазов установить кнопку вызова помощи на высоте 0,6-0,8м от уровня пола (Рис. Г 6 СП 136.13330.2012).</i></p> <p><i>Все туалеты оборудовать информационными знаками и указателями, в т. ч. тактильными.</i></p>	
5.2	Душевая/ ванная комната	<i>нет</i>	-	-	-	-	-	-
5.3	Бытовая комната (гардеробная)	<i>нет</i>	-	-	-	-	-	-

II Заключение по зоне:

Наименование структурно-функциональной зоны	Состояние доступности* (к пункту 3.4 Акта обследования ОСИ)	Приложение		Рекомендации по адаптации (вид работы)** к пункту 4.1 Акта обследования ОСИ
		№ на плане	№ фото	
Санитарно-гигиенические помещения	ВНД (К,С), ДУ (О), ДЧ-И (Г,У)	13	25,26, 27,28	<p><i>В связи с тем, что доступ инвалидов на креслах-колясках на верхние этажи зданий учебного и жилого корпусов не предусмотрен, адаптировать туалеты на верхних этажах нецелесообразно.</i></p> <p><i>На первом этаже учебного корпуса обустроить универсальную доступную кабину для всех категорий инвалидов. Дверной проем и дверные ручки контрастно маркировать. Предусмотреть установку унитаза так, чтобы с одной стороны было свободное пространство не менее 0,8м для кресла-коляски. Установить опорные поручни с обеих сторон унитаза. Со свободной стороны унитаза поручень должен быть откидным. Вблизи унитаза и умывальника установить крючки для костылей на высоте не менее 1,2м от уровня пола (Рис. Г 6 СП 136.13330.2012). Установить умывальник без пьедестала. Установить поручень возле умывальника.</i></p> <p><i>На умывальнике предусмотреть установку крана рычажного типа.</i></p> <p><i>Во всех туалетах обеспечить аварийное освещение (п. 6.2.32 СП 59.13330.2020).</i></p> <p><i>Вблизи унитазов установить кнопку вызова помощи на высоте 0,6-0,8м от уровня пола (Рис. Г 6 СП 136.13330.2012).</i></p> <p><i>Все туалеты оборудовать информационными знаками и указателями, в т. ч. тактильными.</i></p> <p>Капитальный ремонт</p>

* указывается: ДП-В - доступно полностью всем; ДП-И (К, О, С, Г, У) – доступно полностью избирательно (указать категории инвалидов); ДЧ-В - доступно частично всем; ДЧ-И (К, О, С, Г, У) – доступно частично избирательно (указать категории инвалидов); ДУ - доступно условно, ВНД - недоступно

**указывается один из вариантов: не нуждается; ремонт (текущий, капитальный); индивидуальное решение с ТСР; технические решения невозможны – организация альтернативной формы обслуживания

Комментарий к заключению: Провести инструктирование персонала о правилах обслуживания инвалидов в соответствии с разработанным порядком обслуживания и обеспечения безопасности маломобильных посетителей.

I Результаты обследования:**6. Системы информации на объекте**

ГКОУ РО Азовская школа № 7, по адресу: 346780, Ростовская область, г. Азов, ул. Васильева, 92

(Наименование объекта, адрес)

№ п/п	Наименование функционально-планировочного элемента	Наличие элемента			Выявленные нарушения и замечания		Работы по адаптации объектов	
		есть/нет	№ на плане	№ фото	Содержание	Значимо для инвалида (категория)	Содержание	Виды работ
6.1	Визуальные средства	есть	-	-	<i>Не достаточно информирующих обозначений целевых зон и указателей на путях движения, не обеспечена непрерывность информации, позволяющей своевременно ориентироваться и однозначно опознавать объекты и места посещения. Все информирующие обозначения неконтрастны.</i>	К,О,Г,У	<i>Идентифицировать доступные для МГН элементы здания информационными табличками и пиктограммами. Обозначить доступные зоны символами доступности. Обеспечить непрерывность информации. Установить информирующие обозначения идентичные, контрастные относительно прилегающей поверхности, интуитивно-понятные.</i>	Текущий ремонт
6.2	Акустические средства	есть	-	-	<i>Нет кнопок вызова в санузлах</i>	С,Г	<i>Установить кнопки вызова помощи в санузлах.</i>	Текущий ремонт
6.3	Тактильные средства	нет	-	-	<i>Визуальная информация не дублирована печатными носителями статической информации, выполненной рельефным шрифтом. Нет статических тактильных устройств, в том числе тактильной разметки.</i>	С	<i>Визуальную информацию дублировать печатными носителями статической информации, выполненной рельефным шрифтом и шрифтом Брайля и линейно-рельефным шрифтом. Установить статические тактильные устройства, в том числе тактильную разметку, в соответствии с ГОСТ Р 52875-2018.</i>	Текущий ремонт

II Заключение по зоне:

Наименование структурно-функциональной зоны	Состояние доступности* (к пункту 3.4 Акта обследования ОСИ)	Приложение		Рекомендации по адаптации (вид работы)** к пункту 4.1 Акта обследования ОСИ
		№ на плане	№ фото	
Системы информации на объекте	ВНД (С), ДУ (К,О,Г,У)	-	-	<p><i>Идентифицировать доступные для МГН элементы здания информационными табличками и пиктограммами. Обозначить доступные зоны символами доступности. Обеспечить непрерывность информации. Установить информирующие обозначения идентичные, контрастные относительно прилегающей поверхности, интуитивно-понятные.</i></p> <p><i>Установить кнопки вызова помощи в санузлах.</i></p> <p><i>Визуальную информацию дублировать печатными носителями статической информации, выполненной рельефным шрифтом и шрифтом Брайля и линейно-рельефным шрифтом. Установить статические тактильные устройства, в том числе тактильную разметку, в соответствии с ГОСТ Р 52875-2018.</i></p> <p>Текущий ремонт</p>

* указывается: ДП-В - доступно полностью всем; ДП-И (К, О, С, Г, У) – доступно полностью избирательно (указать категории инвалидов); ДЧ-В - доступно частично всем; ДЧ-И (К, О, С, Г, У) – доступно частично избирательно (указать категории инвалидов); ДУ - доступно условно, ВНД - недоступно

**указывается один из вариантов: не нуждается; ремонт (текущий, капитальный); индивидуальное решение с ТСР; технические решения невозможны – организация альтернативной формы обслуживания

Комментарий к заключению: Оборудовать комплексно систему информации и сигнализации об опасности.

Результаты фотофиксации на объекте

ГКОУ РО Азовская школа № 7, по адресу: 346780, Ростовская обл., г. Азов, ул. Васильева, 92



Фото № 1. Вход на территорию. Нет таблички об объекте.



Фото № 2. Учебный корпус. Нет бордюрного пандуса. Перед лестницей нет тактильной предупредительной разметки



Фото № 3. Скамьи без опор для спины и подлокотников.



Фото № 4. Учебный корпус. На пандусе отсутствуют поручни. Покрытие пандуса имеет неровности

Результаты фотофиксации на объекте

ГКОУ РО Азовская школа № 7, по адресу: 346780, Ростовская обл., г. Азов, ул. Васильева, 92



Фото № 5. Учебный корпус. Поручни на лестнице не соответствуют требованиям нормативной документации. Перед лестницей нет тактильной предупредительной разметки. Ступени контрастно не маркированы



Фото № 6. Жилой корпус. Нет бордюрного пандуса. Ступени лестницы не одинаковой высоты

Результаты фотофиксации на объекте

ГКОУ РО Азовская школа № 7, по адресу: 346780, Ростовская обл., г. Азов, ул. Васильева, 92



Фото № 7. Вход в жилой корпус. Поручень на пандусе короче марша пандуса, имеет травмирующее завершение, установлен с одной стороны пандуса. Нет бортика по открытому краю марша пандуса



Фото № 8. На лестнице не установлены поручни. Табличка об объекте расположена на входной двери, нетактильная

Результаты фотофиксации на объекте

ГКОУ РО Азовская школа № 7, по адресу: 346780, Ростовская обл., г. Азов, ул. Васильева, 92



Фото № 9. Вход в учебный корпус. Дверной проем и дверная ручка контрастно не маркированы



Фото № 10. Тамбур в учебном корпусе. Дверной проем и дверная ручка контрастно не маркированы

Результаты фотофиксации на объекте

ГКОУ РО Азовская школа № 7, по адресу: 346780, Ростовская обл., г. Азов, ул. Васильева, 92



Фото № 11 Тамбур в жилом корпусе. Дверной проем и дверная ручка контрастно не маркированы



Фото № 12 Коридор учебного корпуса. Нет информирующих обозначений и указателей.



Фото № 13. Вестибюль учебного корпуса. Нет информирующих обозначений и указателей.



Фото № 14. Лестница в учебном корпусе. Поручень с одной стороны лестницы. Краевые ступени контрастно не маркированы.

Результаты фотофиксации на объекте

ГКОУ РО Азовская школа № 7, по адресу: 346780, Ростовская обл., г. Азов, ул. Васильева, 92



Фото № 15. Лестница в жилом корпусе. Поручень прерывается по длине, установлен с одной стороны лестницы.



Фото № 16. Лестница по пути движения. Ступени контрастно не маркированы. Поручень с одной стороны лестницы

Результаты фотофиксации на объекте

ГКОУ РО Азовская школа № 7, по адресу: 346780, Ростовская обл., г. Азов, ул. Васильева, 92



Фото № 17. Дверь по пути движения в учебном корпусе. Узкий дверной проем, порог в дверном проеме



Фото № 18. Эвакуационный выход в учебном корпусе. Дверной проем контрастно не маркирован

Результаты фотофиксации на объекте

ГКОУ РО Азовская школа № 7, по адресу: 346780, Ростовская обл., г. Азов, ул. Васильева, 92



Фото № 19. Эвакуационный выход. Дверной проем контрастно не маркирован.



Фото № 20. Эвакуационный выход из учебного корпуса. Поручень с одной стороны лестницы и пандуса.

Результаты фотофиксации на объекте

ГКОУ РО Азовская школа № 7, по адресу: 346780, Ростовская обл., г. Азов, ул. Васильева, 92



Фото № 21. Дверь в кабинет. Дверной проем и дверная ручка контрастно не маркированы. Информационная табличка расположена на дверном полотне.



Фото № 22. Вход в столовую. Порог в дверном проёме. Дверной проем контрастно не маркирован

Результаты фотофиксации на объекте
ГКОУ РО Азовская школа № 7, по адресу: 346780, Ростовская обл., г. Азов, ул. Васильева, 92



Фото № 23. Нет опорного поручня возле умывальника в столовой

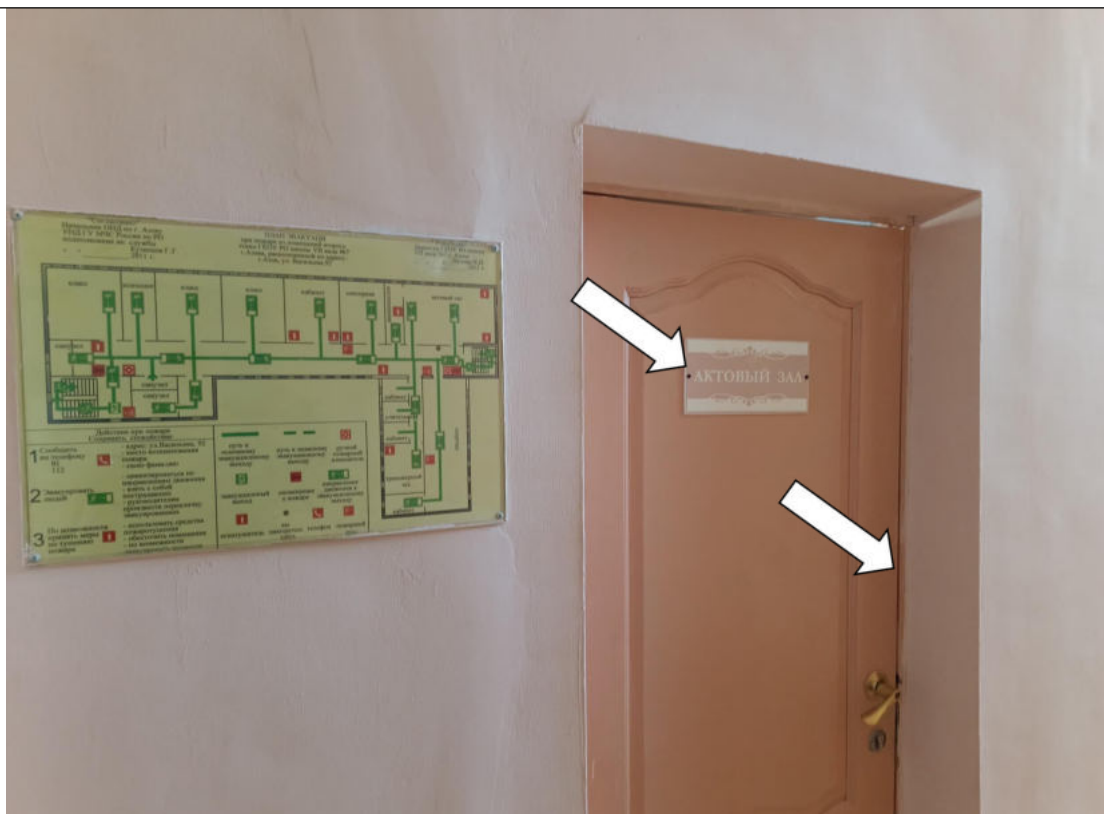


Фото № 24. Вход в актовый зал. Дверной проем контрастно не маркирован. Информационная табличка расположена на дверном полотне.

Результаты фотофиксации на объекте

ГКОУ РО Азовская школа № 7, по адресу: 346780, Ростовская обл., г. Азов, ул. Васильева, 92



Фото № 25. Дверной проем в туалете контрастно не маркирован



Фото № 26. Умывальник расположен на пьедестале. Нет опорного поручня, установлен кран поворотного типа



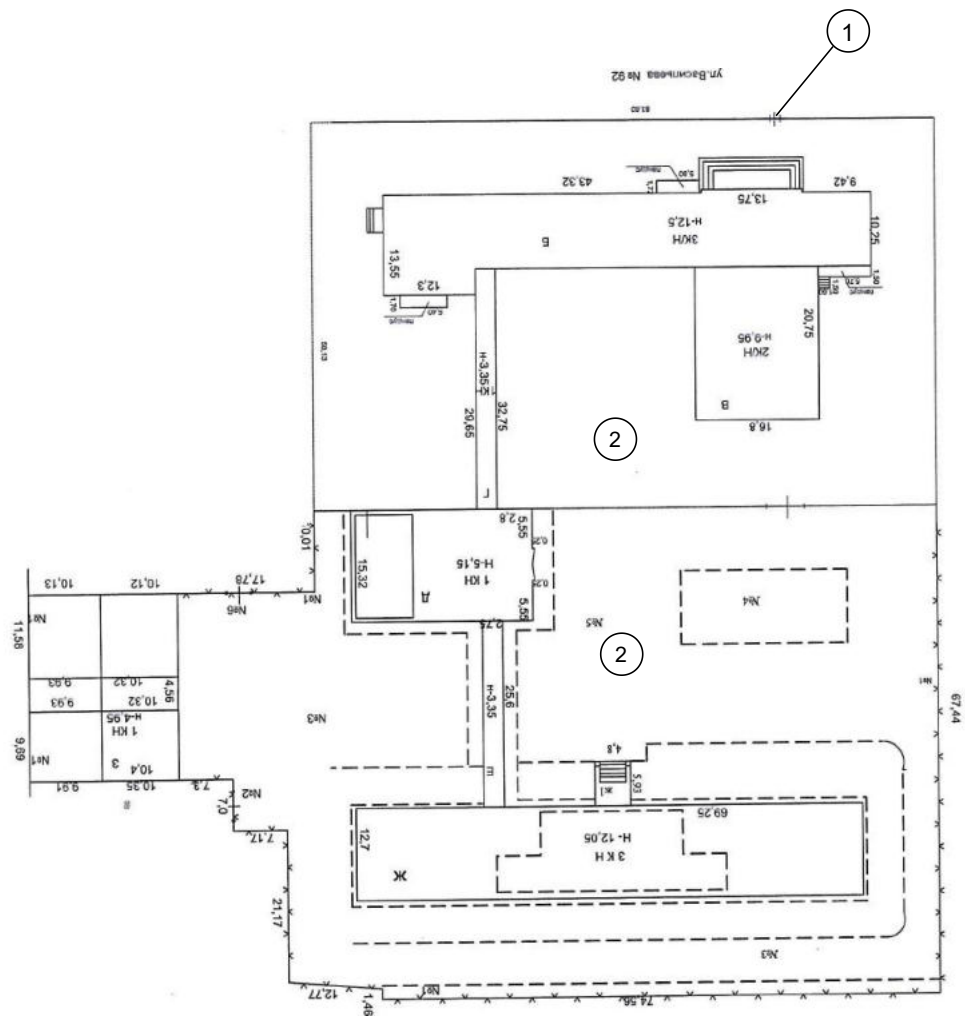
Фото № 27. Недостаточно свободного места для разворота кресла-коляски возле унитаза.



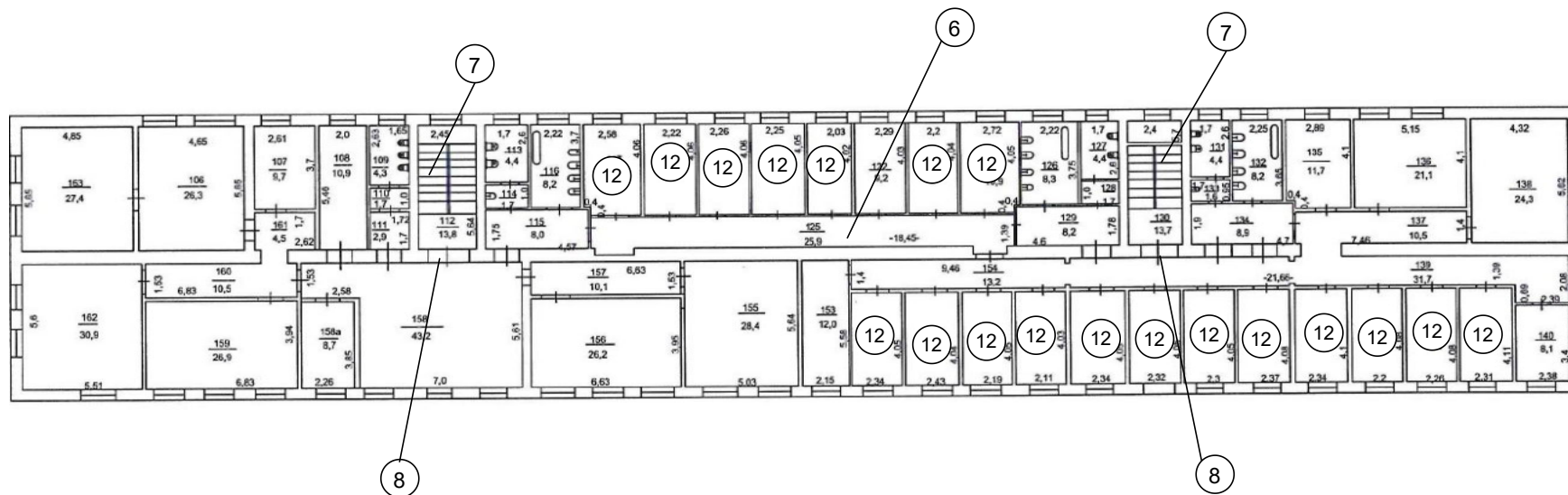
Фото № 28. Нет крючка для костылей

Ситуационный план

ГКОУ РО Азовская школа № 7, по адресу: 346780, Ростовская область, г. Азов, ул. Васильева, 92

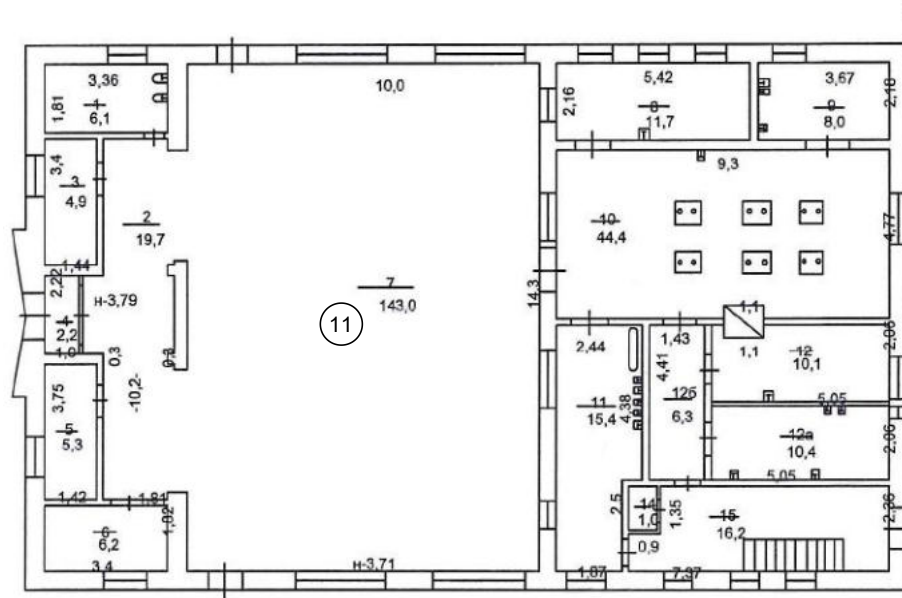


План 3 этажа жилой корпус
ГКОУ РО Азовская школа № 7, по адресу: 346780, Ростовская область, г. Азов, ул. Васильева, 92



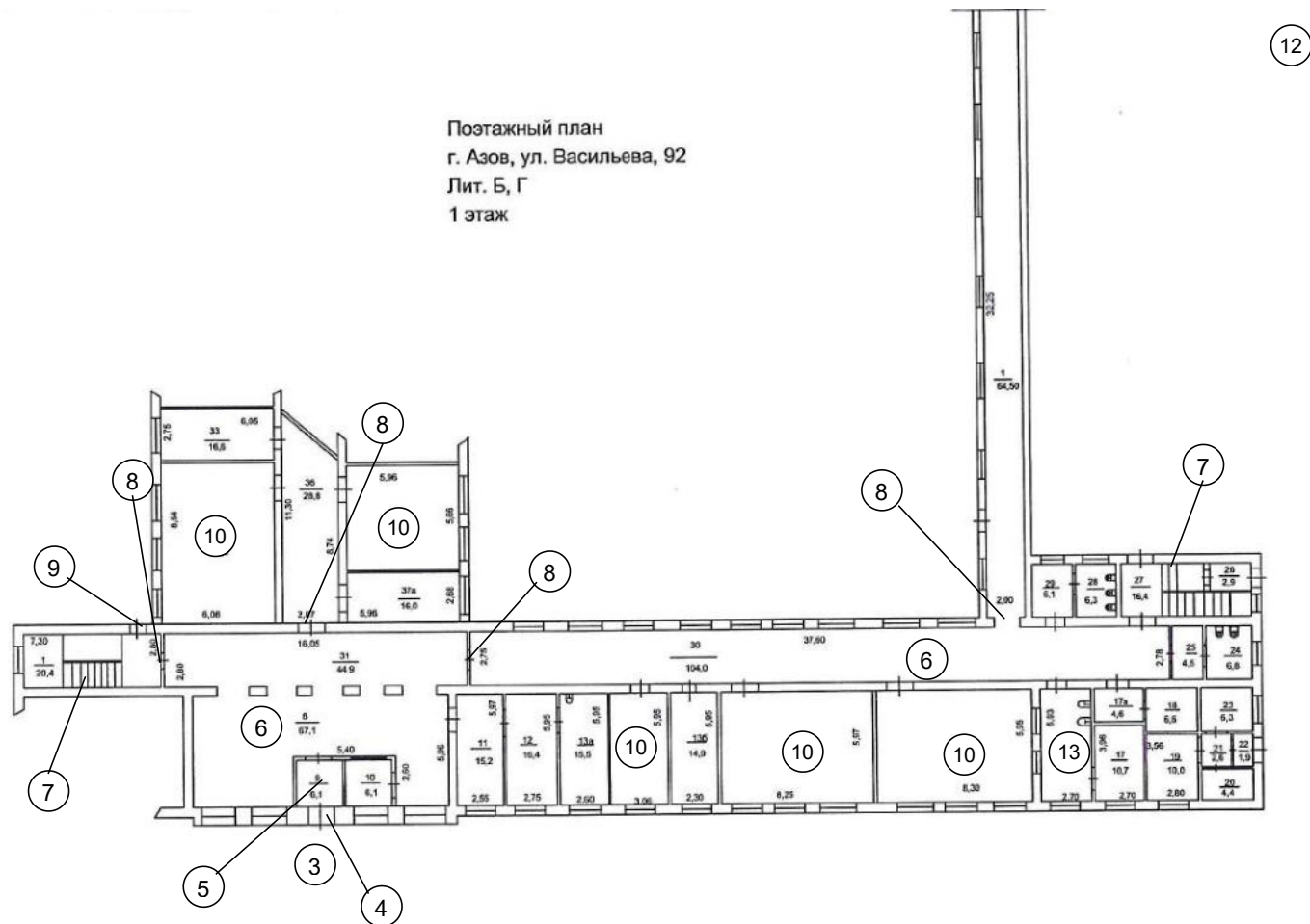
План столовой

ГКОУ РО Азовская школа № 7, по адресу: 346780, Ростовская область, г. Азов, ул. Васильева, 92

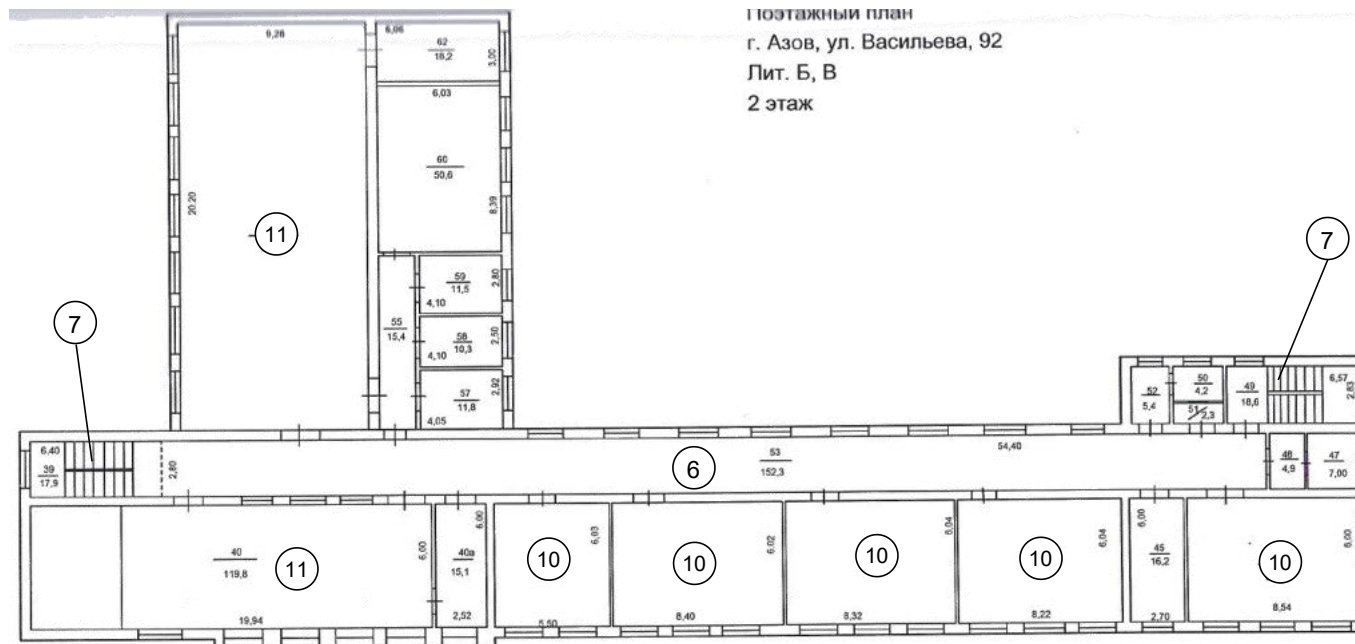


План 1 этажа учебный корпус

ГКОУ РО Азовская школа № 7, по адресу: 346780, Ростовская область, г. Азов, ул. Васильева, 92



План 2 этажа учебный корпус
 ГКОУ РО Азовская школа № 7, по адресу: 346780, Ростовская область, г. Азов, ул. Васильева, 92



План 3 этажа учебный корпус
 ГКОУ РО Азовская школа № 7, по адресу: 346780, Ростовская область, г. Азов, ул. Васильева, 92

