

# **ПАСПОРТ ДОСТУПНОСТИ**

## **№ 636**

**объекта социальной инфраструктуры  
(ОСИ)**

***ГКОУ РО Азовская школа № 7***

Организация, расположенная на объекте:

***Государственное казенное  
общеобразовательное учреждение  
Ростовской области «Азовская  
специальная школа № 7»***

адрес объекта: ***346780, Ростовская область, г.  
Азов, пер. Красноармейский 63***

Директор:

***И.П. Попова***

**УТВЕРЖДАЮ**  
Директор  
ГКОУ РО Азовская школа №7  
И.П. Попова  
« \_\_\_\_\_ » \_\_\_\_\_ 2023г.

**ПАСПОРТ ДОСТУПНОСТИ  
объекта социальной инфраструктуры (ОСИ)  
№ 636 от 28 февраля 2023г.**

**1. Общие сведения об объекте**

- 1.1. Наименование (вид) объекта: ГКОУ РО Азовская школа № 7
- 1.2. Адрес объекта: 346780, Ростовская область, г. Азов, пер. Красноармейский, 63
- 1.3. Сведения о размещении объекта:  
- отдельно стоящее здание 2 этажа, 1181,5 кв. м  
- часть здания на 1 этаж 148,3 кв.м (спортивный зал)  
- наличие прилегающего земельного участка (да, нет); 2498 кв.м
- 1.4. Год постройки здания 1954 последнего капитального ремонта -
- 1.5. Дата предстоящих плановых ремонтных работ: текущего июнь-июль 2023г. капитального -

**сведения об организации, расположенной на объекте**

- 1.6. Название организации (учреждения), (полное юридическое наименование – согласно Уставу, краткое наименование)  
Государственное казенное общеобразовательное учреждение Ростовской области «Азовская специальная школа № 7»,  
(ГКОУ РО Азовская школа № 7)
- 1.7. Юридический адрес организации (учреждения) 346780, Ростовская область, г. Азов, ул.Васильева, 92
- 1.8. Основание для пользования объектом (оперативное управление, аренда, собственность) оперативное управление
- 1.9. Форма собственности (государственная, негосударственная) государственная
- 1.10. Территориальная принадлежность (федеральная, региональная, муниципальная) региональная

1.11. Вышестоящая организация (наименование) Министерство общего и профессионального образования Ростовской области

1.12. Адрес вышестоящей организации, другие координаты г.Ростов-на-Дону, пер.Доломановский,31

## 2. Характеристика деятельности организации на объекте (по обслуживанию населения)

2.1. Сфера деятельности (здравоохранение, образование, социальная защита, физическая культура и спорт, культура, связь и информация, транспорт, жилой фонд, потребительский рынок и сфера услуг, другое)

образование

2.2. Виды оказываемых услуг: реализация адаптированных основных общеобразовательных программ начального общего, основного общего образования для лиц с ограниченными возможностями здоровья (с задержкой психического развития, с умственной отсталостью, с расстройствами аутистического спектра (РАС), слабослышащие, с тяжелыми множественными нарушениями развития)

2.3. Форма оказания услуг: (на объекте, с длительным пребыванием, в т.ч. проживанием, на дому, дистанционно)

на объекте, с длительным пребыванием, в т.ч. проживанием, на дому, дистанционно

2.4. Категории обслуживаемого населения по возрасту: (дети, взрослые трудоспособного возраста, пожилые; все возрастные категории)

дети

2.5. Категории обслуживаемых инвалидов: инвалиды, передвигающиеся на коляске, инвалиды с нарушениями опорно-двигательного аппарата; с нарушениями зрения, с нарушениями слуха, с нарушениями интеллекта.

2.6. Плановая мощность: посещаемость (количество обслуживаемых в день), вместимость, пропускная способность: 139 чел.

2.7. Участие в исполнении ИПР инвалида, ребенка-инвалида (да, нет) да

## 3. Состояние доступности объекта

3.1. Путь следования к объекту пассажирским транспортом Остановка «пер. Красноармейский» автобус № 1, 2, 3л, 3п, 5, 215/1, 216

(описать маршрут движения с использованием пассажирского транспорта)

наличие адаптированного пассажирского транспорта к объекту нет

3.2. Путь к объекту от ближайшей остановки пассажирского транспорта:

3.2.1. расстояние до объекта от остановки транспорта 150 м

3.2.2. время движения (пешком) 5 мин

3.2.3. наличие выделенного от проезжей части пешеходного пути (да, нет), нет

3.2.4. Перекрестки: нерегулируемые; регулируемые, со звуковой сигнализацией, таймером; регулируемые

3.2.5. Информация на пути следования к объекту: акустическая, тактильная, визуальная; нет

3.2.6. Перепады высоты на пути: *есть, нет* нет  
 Их обустройство для инвалидов на коляске: *да, нет* да

### 3.3. Организация доступности объекта для инвалидов – форма обслуживания\*

№ п/п	Категория инвалидов(вид нарушения)	Вариант организации доступности объекта (формы обслуживания)*
1.	<b>Все категории инвалидов и МГН</b> <i>в том числе инвалиды:</i>	<i>ВНД (К,С), ДУ (О), Б (Г,У)</i>
2.	передвигающиеся на креслах-колясках	<i>ВНД</i>
3.	с нарушениями опорно-двигательного аппарата	<i>ДУ</i>
4.	с нарушениями зрения	<i>ВНД</i>
5.	с нарушениями слуха	<i>Б</i>
6.	с нарушениями умственного развития	<i>Б</i>

\* - указывается один из вариантов: «А», «Б», «ДУ», «ВНД»

### 3.4. Состояние доступности основных структурно-функциональных зон

№ п/п	Основные структурно-функциональные зоны	Состояние доступности, в том числе для основных категорий инвалидов**
1.	Территория, прилегающая к зданию (участок)	<i>ВНД (К,С), ДЧ-И (О,Г,У)</i>
2.	Вход (входы) в здание	<i>ВНД (С), ДУ (К), ДЧ-И (О,Г,У)</i>
3.	Путь (пути) движения внутри здания (в т.ч. пути эвакуации)	<i>ВНД (К,С), ДЧ-И (О,Г,У)</i>
4.	Зона целевого назначения здания (целевого посещения объекта)	<i>ВНД (К,С), ДЧ-И (О,Г,У)</i>
5.	Санитарно-гигиенические помещения	<i>ВНД (С), ДУ (К,О), ДЧ-И (Г,У)</i>
6.	Система информации и связи (на всех зонах)	<i>ВНД (С), ДУ (К,О,Г,У)</i>
7.	Пути движения к объекту (от остановки транспорта)	<i>-</i>
8.	<b>Все зоны и участки</b>	<i>ВНД (К,С), ДУ (О), ДЧ-И (Г,У)</i>

\*\* Указывается: ДП-В - доступно полностью всем; ДП-И (К, О, С, Г, У) – доступно полностью избирательно (указать категории инвалидов); ДЧ-В - доступно частично всем; ДЧ-И (К, О, С, Г, У) – доступно частично избирательно (указать категории инвалидов); ДУ - доступно условно, ВНД – всем недоступно

### 3.5. ИТОГОВОЕ ЗАКЛЮЧЕНИЕ о состоянии доступности ОСИ: *ВНД (К,С), ДУ (О), ДЧ-И (Г,У)*

#### 4. Управленческое решение

##### 4.1. Рекомендации по адаптации основных структурных элементов объекта

№ п /п	Основные структурно-функциональные зоны объекта	Рекомендации по адаптации объекта (вид работы)*
1.	Территория, прилегающая к зданию (участок)	<p><i>На входе на территорию школы обеспечить контрастность калитки по отношению к прилегающей поверхности. Перед калиткой установить тактильную предупредительную разметку шириной 0,5м за 0,3м. Предусмотреть ровное нескользящее покрытие поверхности по путям движения по территории. В местах примыкания пешеходных дорожек к путям движения обустроить бордюрные пандусы с уклоном не более 100% и перепадом высот в местах съезда не более 0,015 м. В местах отдыха обустроить теневые навесы, оборудованные скамьями с опорой для спины и подлокотниками.</i></p> <p><i>На расстоянии 3-5м от входа установить тактильную мнемосхему с указанием основных зон и путей движения по территории и доступных входов в здание. Около калитки установить контрастную, тактильную, дублированную рельефно-линейным шрифтом русского алфавита и шрифтом Брайля табличку об объекте, при этом тактильное поле должно располагаться на высоте от 1,2 до 1,6м (п. 6.5.9. СП 59.13330.2020), другие пиктограммы, в т.ч. указатели.</i></p> <p><b>Капитальный ремонт</b></p>
2.	Вход (входы) в здание	<p><i>На входе в здание установить поручни с обеих сторон лестницы высотой 0,9м с завершающими горизонтальными частями длиннее марша лестницы на 0,3м, с нетравмирующим завершением. Перед лестницей на расстоянии 0,3м предусмотреть тактильную предупредительную разметку шириной 0,5м. К входной площадке обустроить пандус. Длину марша пандуса предусмотреть не более 6,0 м при уклоне от 61 до 80 % или не более 9,0м с уклоном от 50 до 60 %. В нижнем и верхнем окончании пандуса, а также в местах изменения направления движения, предусмотреть свободные площадки, размерами не менее 1,5 на 1,5м. С обеих сторон марша пандуса оборудовать поручни в двух уровнях, высотой 0,9 и 0,7м с нетравмирующим завершением, длиннее марша пандуса на 0,3м. Поручни должны быть непрерывными на всем протяжении пандуса. Предусмотреть расстояние между поручнями 0,9-1,0м. По открытым краям марша пандуса установить бортики высотой не менее 0,05м (п.5.1.14, 5.1.16 СП 59.13330.2020). На входе со стороны открывания двери в месте доступном для всех категорий инвалидов установить контрастную, тактильную, дублированную рельефно-линейным шрифтом русского алфавита и шрифтом Брайля табличку об объекте, при этом тактильное поле должно располагаться на высоте от 1,2 до 1,6м (п. 6.5.9. СП 59.13330.2020), другие пиктограммы, в т.ч. указатели доступности.</i></p> <p><i>На входе в здание и в тамбуре заменить дверь, так чтобы ширина дверного проема в свету была не менее 0,9м, обеспечить высоту порога в дверном проёме не более 0,014м.</i></p> <p><i>Дверной проем контрастно маркировать или предусмотреть дверное полотно контрастное по</i></p>

		<p>отношению к прилегающим поверхностям. Установить дверные ручки П-образного или нажимного типа, контрастные по отношению к полотну двери.</p> <p>Установить доводчик с задержкой закрывания двери не менее 5 секунд, чтобы усилие при открывании двери было не более 50 Нм.</p> <p><b>Капитальный ремонт</b></p>
3.	Путь (пути) движения внутри здания (в т.ч. пути эвакуации)	<p>В коридоре предусмотреть ширину контрольно-пропускного устройства в свету не менее 0,9м. Установить доступные, интуитивно понятные, идентичные информирующие обозначения и указатели.</p> <p>На лестнице, ведущей на второй этаж установить поручни с обеих сторон лестничного марша, технически невозможно из-за недостаточной ширины лестницы. Поэтому при необходимости при подъеме на второй этаж организовать помощь инвалидам со стороны персонала. На лестнице установить поручень с одной стороны лестничного марша непрерывный по длине, с нетравмирующим завершением длиннее марша лестницы на 0,3м.</p> <p>Краевые ступени лестницы (первую и последнюю) каждого марша контрастно маркировать по проступи. Установить доступные информирующие обозначения, обозначения этажей.</p> <p>Установка подъемной платформы или обустройство пандуса на второй этаж технически невозможно из-за стесненности условий. Предусмотреть обслуживание инвалидов на креслах-колясках в уровне первого этажа.</p> <p>По путям движения открытые дверные проемы контрастно маркировать по отношению к прилегающим поверхностям.</p> <p>Пути движения являются путями эвакуации.</p> <p>На эвакуационном выходе со второго этажа обустроить наружную эвакуационную лестницу в соответствии с п. 6.2.30 СП 59.13330.2020 шириной не менее 1,5м, Установить ограждение на лестнице высотой 1,2м с поручнями в соответствии с п. 5.1.13. Предусмотреть ступени лестницы с подступенком. Установить световую сигнализацию об эвакуации в случае чрезвычайных ситуаций.</p> <p>Перепад высоты в дверном проеме на эвакуационном выходе из актового зала контрастно маркировать.</p> <p>Предусмотреть установку информирующих обозначений, дублированных шрифтом Брайля и линейно-рельефным шрифтом буквами русского алфавита, а также информационные указатели и пиктограммы.</p> <p>Эвакуацию инвалидов организовать в соответствии с порядком обслуживания и обеспечения безопасности посетителей с ограниченными возможностями здоровья. Провести инструктирование сотрудников о действиях при возникновении ЧС с учётом особенностей инвалидов.</p>

		<b>Текущий, капитальный ремонт</b>
4.	Зона целевого назначения здания (целевого посещения объекта)	<p><i>В кабинетах контрастно маркировать дверные проемы и дверные ручки.</i></p> <p><i>Во всех кабинетах со стороны открывания дверей на стене установить тактильные таблички о назначении целевых зон, дублированные рельефно-линейным шрифтом и шрифтом Брайля, так чтобы тактильное поле располагалось на высоте от 1,2 до 1,6м (п. 6.5.9. СП 59.13330.2020).</i></p> <p><i>В силу специфики учреждения, среди обучающихся нет инвалидов, передвигающихся на креслах-колясках. В связи с этим нецелесообразно демонтировать порог в дверном проеме на входе в столовую.</i></p> <p><i>На входах в столовую и в актовом зал контрастно маркировать дверные проемы. Со стороны открывания дверей на стене установить тактильные таблички о назначении целевых зон, дублированные рельефно-линейным шрифтом и шрифтом Брайля, так чтобы тактильное поле располагалось на высоте от 1,2 до 1,6м (п. 6.5.9. СП 59.13330.2020).</i></p> <p style="text-align: center;"><b>Текущий ремонт</b></p>
5.	Санитарно-гигиенические помещения	<p><i>На первом этаже обустроить универсальную доступную кабину для всех категорий инвалидов. Дверной проем и дверные ручки контрастно маркировать. Вблизи унитаза и умывальника установить крючки для костылей на высоте не менее 1,2м от уровня пола (Рис. Г 6 СП 136.13330.2012). Установить поручень возле умывальника.</i></p> <p><i>Во всех туалетах обеспечить аварийное освещение (п. 6.2.32 СП 59.13330.2020). Вблизи унитазов установить кнопку вызова помощи на высоте 0,6-0,8м от уровня пола (Рис. Г 6 СП 136.13330.2012).</i></p> <p><i>Все туалеты оборудовать информационными знаками и указателями, в т. ч. тактильными.</i></p> <p style="text-align: center;"><b>Капитальный ремонт</b></p>
6.	Система информации на объекте (на всех зонах)	<p><i>Идентифицировать доступные для МГН элементы здания информационными табличками и пиктограммами. Обозначить доступные зоны символами доступности. Обеспечить непрерывность информации. Установить информирующие обозначения идентичные, контрастные относительно прилегающей поверхности, интуитивно-понятные.</i></p> <p style="text-align: center;"><i>Установить кнопки вызова помощи в санузлах.</i></p> <p><i>Визуальную информацию дублировать печатными носителями статической информации, выполненной рельефным шрифтом и шрифтом Брайля и линейно-рельефным шрифтом.</i></p> <p><i>Установить статические тактильные устройства, в том числе тактильную разметку, в соответствии с ГОСТ Р 52875-2018.</i></p> <p style="text-align: center;"><b>Текущий ремонт</b></p>
7.	Пути движения к объекту (от остановки транспорта)	-
8.	<b>Все зоны и участки</b>	<i>Выполнить работы по адаптации объекта в соответствии с рекомендациями пл каждой зоне.</i>

		<p><i>В силу специфики учреждения доступ на второй этаж для посетителей не предусмотрен. В связи с этим организовать для инвалидов родителей место обслуживания в уровне первого этажа вблизи выхода. В школе-интернате предусмотрено обучение инвалидов с нарушением слуха. В связи с этим обеспечение доступности путей движения на верхние этажи для инвалидов, передвигающихся на креслах-колясках, с нарушением зрения и опорно-двигательного аппарата нецелесообразно.</i></p> <p><i>Провести инструктирование персонала о правилах обслуживания инвалидов в соответствии с разработанным порядком обслуживания и обеспечения безопасности маломобильных посетителей.</i></p> <p><i>Оборудовать комплексно систему информации и сигнализации об опасности.</i></p> <p><b>Текущий, капитальный ремонт</b></p>
--	--	--

\*- указывается один из вариантов (видов работ): не нуждается; ремонт (текущий, капитальный); индивидуальное решение с ТСР; технические решения невозможны – организация альтернативной формы обслуживания

4.2. Период проведения работ \_\_\_\_\_  
 в рамках исполнения адресной программы \_\_\_\_\_  
*(указывается наименование документа: программы, плана)*

4.3. Ожидаемый результат (по состоянию доступности) после выполнения работ по адаптации  
 ДЧ-И (К,О,С), ДП-И (Г,У) – объект доступен частично для инвалидов, передвигающихся на креслах-колясках, с нарушением опорно-двигательного аппарата, зрения (доступен первый этаж); объект доступен полностью для инвалидов с нарушениями слуха, интеллекта.  
 Оценка результата исполнения программы, плана (по состоянию доступности) \_\_\_\_\_

4.4. Для принятия решения требуется, не требуется *(нужное подчеркнуть)*: \_\_\_\_\_  
 Согласование Требуется с общественными организациями инвалидов \_\_\_\_\_

4.5. Информация размещена (обновлена) на Карте доступности субъекта РФ дата \_\_\_\_\_  
*(наименование сайта, портала)*

## 5. Особые отметки

Паспорт сформирован на основании:

1. Акта обследования объекта: №2 от «15» февраля 2023 г.



**УТВЕРЖДАЮ**  
Директор  
ГКОУ РО Азовская школа №7  
И.П. Попова  
« \_\_\_\_\_ » \_\_\_\_\_ 2023г.

**АКТ ОБСЛЕДОВАНИЯ № 2**  
**объекта социальной инфраструктуры**  
**К ПАСПОРТУ ДОСТУПНОСТИ ОСИ**

Ростовская область

«15» февраля 2023 г.

Наименование территориального образования субъекта РФ

**1. Общие сведения об объекте**

- 1.1. Наименование (вид) объекта: ГКОУ РО Азовская школа № 7
- 1.2. Адрес объекта: 346780, Ростовская область, г. Азов, пер. Красноармейский, 63
- 1.3. Сведения о размещении объекта:
- отдельно стоящее здание 2 этажа, 1181,5 кв. м
  - часть здания на 1 этаж 148,3 кв.м (спортивный зал)
  - наличие прилегающего земельного участка (да, нет); 2498 кв.м
- 1.4. Год постройки здания 1954 последнего кап. ремонта -
- 1.5. Дата предстоящих плановых ремонтных работ: текущего июнь-июль 2023г. капитального -
- 1.6. Название организации (учреждения), (полное юридическое наименование – согласно Уставу, краткое наименование)  
Государственное казенное общеобразовательное учреждение Ростовской области «Азовская специальная школа № 7»,  
(ГКОУ РО Азовская школа № 7)
- 1.7. Юридический адрес организации (учреждения) 346780, Ростовская область, г. Азов, пул. Васильева, 92

**2. Характеристика деятельности организации на объекте (по обслуживанию населения)**

2.1. Дополнительная информация образование

### 3. Состояние доступности объекта

3.1. Путь следования к объекту пассажирским транспортом Остановка «пер. Красноармейский» автобус № 1, 2, 3л, 3п, 5, 215/1, 216  
(описать маршрут движения с использованием пассажирского транспорта)  
наличие адаптированного пассажирского транспорта к объекту нет

#### 3.2. Путь к объекту от ближайшей остановки пассажирского транспорта:

- 3.2.1. расстояние до объекта от остановки транспорта 150м
- 3.2.2. время движения (пешком) 5 мин
- 3.2.3. наличие выделенного от проезжей части пешеходного пути (да, нет), нет
- 3.2.4. Перекрестки: *нерегулируемые; регулируемые, со звуковой сигнализацией, таймером;* светофор
- 3.2.5. Информация на пути следования к объекту: акустическая, тактильная, визуальная; нет
- 3.2.6. Перепады высоты на пути: *есть, нет* нет  
Их обустройство для инвалидов на коляске: *да, нет* нет

#### 3.3. Организация доступности объекта для инвалидов – форма обслуживания\*

№ п/п	Категория инвалидов(вид нарушения)	Вариант организации доступности объекта (формы обслуживания)*
1.	<b>Все категории инвалидов и МГН</b> <i>в том числе инвалиды:</i>	<i>ВНД (К,С), ДУ (О), Б (Г,У)</i>
2.	передвигающиеся на креслах-колясках	<i>ВНД</i>
3.	с нарушениями опорно-двигательного аппарата	<i>ДУ</i>
4.	с нарушениями зрения	<i>ВНД</i>
5.	с нарушениями слуха	<i>Б</i>
6.	с нарушениями умственного развития	<i>Б</i>

\* - указывается один из вариантов: «А», «Б», «ДУ», «ВНД»

### 3.4. Состояние доступности основных структурно-функциональных зон

№ п/п	Основные структурно-функциональные зоны	Состояние доступности, в том числе для основных категорий инвалидов**	Приложение	
			№ на плане	№ фото
1.	Территория, прилегающая к зданию (участок)	<i>ВНД (К,С), ДЧ-И (О,Г,У)</i>	1,2	1,2,3
2.	Вход (входы) в здание	<i>ВНД (С), ДУ (К), ДЧ-И (О,Г,У)</i>	3,4	4,5,6,7
3.	Путь (пути) движения внутри здания (в т.ч. пути эвакуации)	<i>ВНД (К,С), ДЧ-И (О,Г,У)</i>	5,6,7,8	8,9,10,11,12
4.	Зона целевого назначения здания (целевого посещения объекта)	<i>ВНД (К,С), ДЧ-И (О,Г,У)</i>	9,10	13
5.	Санитарно-гигиенические помещения	<i>ВНД (С), ДУ (К,О), ДЧ-И (Г,У)</i>	11	14
6.	Система информации и связи (на всех зонах)	<i>ВНД (С), ДУ (К,О,Г,У)</i>	-	-
7.	Пути движения к объекту (от остановки транспорта)	-	-	-
8.	<b>Все зоны и участки</b>	<i>ВНД (К,С), ДУ (О), ДЧ-И (Г,У)</i>	1,2,3,4,5,6,7,8,9,10,11	1,2,3,4,5,6,7,8,9,10,11,12,13,14

\*\* Указывается: ДП-В - доступно полностью всем; ДП-И (К, О, С, Г, У) – доступно полностью избирательно (указать категории инвалидов); ДЧ-В - доступно частично всем; ДЧ-И (К, О, С, Г, У) – доступно частично избирательно (указать категории инвалидов); ДУ - доступно условно, ВНД – всем недоступно

### 3.5. ИТОГОВОЕ ЗАКЛЮЧЕНИЕ о состоянии доступности ОСИ: *ВНД (К,С), ДУ (О), ДЧ-И (Г,У)*

#### 4. Управленческое решение

##### 4.1. Рекомендации по адаптации основных структурных элементов объекта

№ п/п	Основные структурно-функциональные зоны объекта	Рекомендации по адаптации объекта (вид работы)*
1.	Территория, прилегающая к зданию (участок)	<i>Капитальный ремонт</i>
2.	Вход (входы) в здание	<i>Капитальный ремонт</i>
3.	Путь (пути) движения внутри здания (в т.ч. пути эвакуации)	<i>Текущий, капитальный ремонт</i>
4.	Зона целевого назначения здания (целевого посещения объекта)	<i>Текущий ремонт</i>
5.	Санитарно-гигиенические помещения	<i>Капитальный ремонт</i>
6.	Система информации на объекте (на всех зонах)	<i>Текущий ремонт</i>
7.	Пути движения к объекту (от остановки транспорта)	-
8.	<b>Все зоны и участки</b>	<b><i>Текущий, капитальный ремонт</i></b>

\*- указывается один из вариантов (видов работ): не нуждается; ремонт (текущий, капитальный); индивидуальное решение с ТСР; технические решения невозможны –

организация альтернативной формы обслуживания

4.2. Период проведения работ \_\_\_\_\_

в рамках исполнения адресной программы

(указывается наименование документа: программы, плана)

4.3. Ожидаемый результат (по состоянию доступности) после выполнения работ по адаптации

ДЧ-И (К,О,С), ДП-И (Г,У) – объект доступен частично для инвалидов, передвигающихся на креслах-колясках, с нарушением опорно-двигательного аппарата, зрения (доступен первый этаж); объект доступен полностью для инвалидов с нарушениями слуха, интеллекта.

Оценка результата исполнения программы, плана (по состоянию доступности) \_\_\_\_\_

4.4. Для принятия решения требуется, не требуется (нужное подчеркнуть): \_\_\_\_\_

4.4.1. согласование на Комиссии Не требуется

(наименование Комиссии по координации деятельности в сфере обеспечения доступной среды жизнедеятельности для инвалидов и других МГН)

4.4.2. согласование работ с надзорными органами (в сфере проектирования и строительства, архитектуры, охраны памятников, другое - указать)

Не требуется

4.4.3. техническая экспертиза; разработка проектно-сметной документации;

Требуется

4.4.4. согласование с вышестоящей организацией (собственником объекта);

Не требуется

4.4.5. согласование с общественными организациями инвалидов

Требуется

4.5. Информация может быть размещена (обновлена) на Карте доступности субъекта РФ \_\_\_\_\_

(наименование сайта, портала)

## 5. Особые отметки

### ПРИЛОЖЕНИЯ

Результаты обследования:

1. Территории, прилегающей к объекту	на	<u>2</u>	л.
2. Входа (входов) в здание	на	<u>4</u>	л.
3. Путей движения в здании	на	<u>4</u>	л.
4. Зоны целевого назначения объекта	на	<u>3</u>	л.
5. Санитарно-гигиенических помещений	на	<u>2</u>	л.
6. Системы информации (и связи) на объекте	на	<u>2</u>	л.

Результаты фотофиксации на объекте 14 на 7 л.

Позэтажный план \_\_\_\_\_ на 5 л.

Другое (в том числе дополнительная информация о путях движения к объекту)

нет

Руководитель Комиссии

Директор ГКОУ РО Азовской школы №7

(Должность)

(Подпись)

И.П. Попова

(Ф.И.О.)

Члены Комиссии:

Заместитель директора по АХЧ

(Должность)

(Подпись)

М.П. Гончарова

(Ф.И.О.)

Заместитель директора по УВР

(Должность)

(Подпись)

Н.В. Гуренко

(Ф.И.О.)

Заместитель директора по УВР

(Должность)

(Подпись)

С.М. Корниенко

(Ф.И.О.)

Заместитель директора по ВР

(Должность)

(Подпись)

В.В. Кайстрова

(Ф.И.О.)

Директор ООО «Экспертный Центр»

(Должность)

(Подпись)

А.А. Кураян

(Ф.И.О.)

В том числе:  
представители общественных  
организаций инвалидов

Председатель Ростовского РО ВОГ

(Должность)

(Подпись)

И.Л. Баскакова

(Ф.И.О.)

Представитель РОО ООО «ВОИ»  
Председатель РГО РРООО "ВОИ" - ОИО "Икар"

(Должность)

(Подпись)

В.П. Кузько

(Ф.И.О.)

**I Результаты обследования:****1. Территории, прилегающей к зданию (участка)**

ГКОУ РО Азовская школа № 7, по адресу: 346780, Ростовская область, г. Азов, пер. Красноармейский, 63

(Наименование объекта, адрес)

№ п/п	Наименование функционально-планировочного элемента	Наличие элемента			Выявленные нарушения и замечания		Работы по адаптации объектов	
		есть/нет	№ на плане	№ фото	Содержание	Значимо для инвалида (категория)	Содержание	Виды работ
1.1.	Вход (входы) на территорию и путь (пути) движения на территории	есть	1,2	1,2, 3	<p><i>Вход на территорию школы осуществляется через калитку. Калитка не контрастна по отношению к прилегающей поверхности. Покрытие поверхности путей движения по территории имеет неровности, частично грунтовое. В местах отдыха установлены скамьи без опоры для спины и подлокотников. Нет мнемосхемы. Нет информационной таблички об объекте. Недостаточно информирующих указателей и обозначений.</i></p>	все	<p><i>На входе на территорию школы обеспечить контрастность калитки по отношению к прилегающей поверхности. Перед калиткой установить тактильную предупредительную разметку шириной 0,5м за 0,3м. Предусмотреть ровное нескользящее покрытие поверхности по путям движения по территории. В местах примыкания пешеходных дорожек к путям движения обустроить бордюрные пандусы с уклоном не более 100‰ и перепадом высот в местах съезда не более 0,015 м. В местах отдыха обустроить тентовые навесы, оборудованные скамьями с опорой для спины и подлокотниками.</i></p> <p><i>На расстоянии 3-5м от входа установить тактильную мнемосхему с указанием основных зон и путей движения по территории и доступных входов в здание. Около калитки установить контрастную, тактильную, дублированную рельефно-линейным шрифтом русского алфавита и шрифтом Брайля табличку об объекте, при</i></p>	Капитальный ремонт

							<i>этом тактильное поле должно располагаться на высоте от 1,2 до 1,6м (п. 6.5.9. СП 59.13330.2020), другие пиктограммы, в т.ч. указатели.</i>	
1.2.	Автостоянка и парковка	<i>нет</i>	-	-	<i>Автостоянка не предусмотрена</i>	-	<i>Не требуется</i>	-

## II Заключение по зоне:

Наименование структурно-функциональной зоны	Состояние доступности* (к пункту 3.4 Акта обследования ОСИ)	Приложение		Рекомендации по адаптации (вид работы)** к пункту 4.1 Акта обследования ОСИ
		№ на плане	№ фото	
<i>Территория, прилегающая к зданию</i>	<i>ВНД (К,С), ДЧ-И (О,Г,У)</i>	<i>1,2</i>	<i>1,2,3</i>	<p><i>На входе на территорию школы обеспечить контрастность калитки по отношению к прилегающей поверхности. Перед калиткой установить тактильную предупредительную разметку шириной 0,5м за 0,3м. Предусмотреть ровное нескользящее покрытие поверхности по путям движения по территории. В местах примыкания пешеходных дорожек к путям движения обустроить бордюрные пандусы с уклоном не более 100‰ и перепадом высот в местах съезда не более 0,015 м. В местах отдыха обустроить теневые навесы, оборудованные скамьями с опорой для спины и подлокотниками.</i></p> <p><i>На расстоянии 3-5м от входа установить тактильную мнемосхему с указанием основных зон и путей движения по территории и доступных входов в здание. Около калитки установить контрастную, тактильную, дублированную рельефно-линейным шрифтом русского алфавита и шрифтом Брайля табличку об объекте, при этом тактильное поле должно располагаться на высоте от 1,2 до 1,6м (п. 6.5.9. СП 59.13330.2020), другие пиктограммы, в т.ч. указатели.</i></p> <p><b><i>Капитальный ремонт</i></b></p>

\* указывается: ДП-В - доступно полностью всем; ДП-И (К, О, С, Г, У) – доступно полностью избирательно (указать категории инвалидов); ДЧ-В - доступно частично всем; ДЧ-И (К, О, С, Г, У) – доступно частично избирательно (указать категории инвалидов); ДУ - доступно условно, ВНД - недоступно

\*\*указывается один из вариантов: не нуждается; ремонт (текущий, капитальный); индивидуальное решение с ТСР; технические решения невозможны – организация альтернативной формы обслуживания

**Комментарий к заключению:** *Провести инструктирование персонала о правилах обслуживания инвалидов в соответствии с разработанным порядком обслуживания и обеспечения безопасности маломобильных посетителей.*

**I Результаты обследования:****2. Входа (входов) в здание**

ГКОУ РО Азовская школа № 7, по адресу: 346780, Ростовская область, г. Азов, пер.Красноармейский,63

(Наименование объекта, адрес)

№ п/п	Наименование функционально-планировочного элемента	Наличие элемента			Выявленные нарушения и замечания		Работы по адаптации объектов	
		есть/нет	№ на плане	№ фото	Содержание	Значимо для инвалида (категория)	Содержание	Виды работ
2.1.	Входная группа	есть	-	4,5	<p>На входе в здание обустроена входная площадка с лестницей и пандусом.</p> <p>Установленный поручень на лестнице не соответствуют требованиям нормативной документации. Краевые ступени лестницы контрастно не маркированы. Перед лестницей нет тактильной предупредительной разметки. К входной площадке обустроен пандус, не соответствующий нормативным требованиям. . Ширина между поручнями не пандусе 1,2м, уклон более 100%. Информационная табличка об объекте нетактильная, расположена в недоступном месте.</p> <p>Недостаточно</p>	все	<p>На входе в здание установить поручни с обеих сторон лестницы высотой 0,9м с завершающими горизонтальными частями длиннее марша лестницы на 0,3м, с нетравмирующим завершением. Перед лестницей на расстоянии 0,3м предусмотреть тактильную предупредительную разметку шириной 0,5м. К входной площадке обустроить пандус. Длину марша пандуса предусмотреть не более 6,0 м при уклоне от 61 до 80 % или не более 9,0м с уклоном от 50 до 60 %. В нижнем и верхнем окончании пандуса, а также в местах изменения направления движения, предусмотреть свободные площадки, размерами не менее 1,5 на 1,5м. С обеих сторон марша пандуса оборудовать поручни в двух уровнях, высотой 0,9 и 0,7м с нетравмирующим завершением, длиннее марша пандуса на</p>	Капитальный ремонт



					<i>информирующих обозначений и указателей.</i>		<i>0,3м. Поручни должны быть непрерывными на всем протяжении пандуса. Предусмотреть расстояние между поручнями 0,9-1,0м. По открытым краям марша пандуса установить бортики высотой не менее 0,05м (п.5.1.14, 5.1.16 СП 59.13330.2020). На входе со стороны открывания двери в месте доступном для всех категорий инвалидов установить контрастную, тактильную, дублированную рельефно-линейным шрифтом русского алфавита и шрифтом Брайля табличку об объекте, при этом тактильное поле должно располагаться на высоте от 1,2 до 1,6м (п. 6.5.9. СП 59.13330.2020), другие пиктограммы, в т.ч. указатели доступности.</i>	
2.2.	<i>Дверь (входная)</i>	<i>есть</i>	<i>3</i>	<i>5,6</i>	<i>На входе в здание входная дверь двустворчатые с шириной проема в свету при открытой одной створке менее 0,9м. В дверном проеме имеется порог более 0,014м. Дверные ручки контрастно не маркированы. На двери установлен доводчик, не обеспечивающий задержку закрывания двери более 5 секунд.</i>	<i>К,О,С</i>	<i>На входе в здание заменить дверь, так чтобы ширина дверного проема в свету была не менее 0,9м, обеспечить высоту порога в дверном проёме не более 0,014м. Дверной проем контрастно маркировать или предусмотреть дверное полотно контрастное по отношению к прилегающим поверхностям. Установить дверные ручки П-образного или нажимного типа, контрастные по отношению к полотну двери. Установить доводчик с задержкой закрывания двери не менее 5 секунд, чтобы усилие при открывании двери</i>	<i>Капитальный ремонт</i>

							<i>было не более 50 Нм.</i>	
2.3.	Тамбур	<i>есть</i>	4	7	<i>В тамбуре дверь двустворчатая с шириной проема в свету при открытой одной створке менее 0,9м. Дверной проем и дверные ручки контрастно не маркированы. На двери установлен доводчик, не обеспечивающий задержку закрывания двери более 5 секунд.</i>	<i>К,О,С</i>	<i>В тамбуре заменить дверь, так чтобы ширина дверного проема в свету была не менее 0,9м, обеспечить высоту порогов в дверном проёме не более 0,014м. Дверной проем контрастно маркировать или предусмотреть дверное полотно контрастное по отношению к прилегающим поверхностям. Установить дверные ручки П-образного или нажимного типа, контрастные по отношению к полотну двери. Установить доводчик с задержкой закрывания двери не менее 5 секунд, чтобы усилие при открывании двери было не более 50 Нм.</i>	<i>Капитальный ремонт</i>

## II Заключение по зоне:

Наименование структурно-функциональной зоны	Состояние доступности* (к пункту 3.4 Акта обследования ОСИ)	Приложение		Рекомендации по адаптации (вид работы)** к пункту 4.1 Акта обследования ОСИ
		№ на плане	№ фото	
Вход (входы в задние)	ВНД (С), ДУ (К), ДЧ-И (О,Г,У)	3,4	4,5,6,7	<p>На входе в здание установить поручни с обеих сторон лестницы высотой 0,9м с завершающими горизонтальными частями длиннее марша лестницы на 0,3м, с нетравмирующим завершением. Перед лестницей на расстоянии 0,3м предусмотреть тактильную предупредительную разметку шириной 0,5м. К входной площадке обустроить пандус. Длину марша пандуса предусмотреть не более 6,0 м при уклоне от 61 до 80 % или не более 9,0м с уклоном от 50 до 60 %. В нижнем и верхнем окончании пандуса, а также в местах изменения направления движения, предусмотреть свободные площадки, размерами не менее 1,5 на 1,5м. С обеих сторон марша пандуса оборудовать поручни в двух уровнях, высотой 0,9 и 0,7м с нетравмирующим завершением, длиннее марша пандуса на 0,3м. Поручни должны быть непрерывными на всем протяжении пандуса. Предусмотреть расстояние между поручнями 0,9-1,0м. По открытым краям марша пандуса установить бортики высотой не менее 0,05м (п.5.1.14, 5.1.16 СП 59.13330.2020). На входе со стороны открывания двери в месте доступном для всех категорий инвалидов установить контрастную, тактильную, дублированную рельефно-линейным шрифтом русского алфавита и шрифтом Брайля табличку об объекте, при этом тактильное поле должно располагаться на высоте от 1,2 до 1,6м (п. 6.5.9. СП 59.13330.2020), другие пиктограммы, в т.ч. указатели доступности.</p> <p>На входе в здание и в тамбуре заменить дверь, так чтобы ширина дверного проема в свету была не менее 0,9м, обеспечить высоту порога в дверном проёме не более 0,014м.</p> <p>Дверной проем контрастно маркировать или предусмотреть дверное полотно контрастное по отношению к прилегающим поверхностям. Установить дверные ручки П-образного или нажимного типа, контрастные по отношению к полотну двери.</p> <p>Установить доводчик с задержкой закрывания двери не менее 5 секунд, чтобы усилие при открывании двери было не более 50 Нм.</p> <p style="text-align: center;"><b>Капитальный ремонт</b></p>

\* указывается: ДП-В - доступно полностью всем; ДП-И (К, О, С, Г, У) – доступно полностью избирательно (указать категории инвалидов); ДЧ-В - доступно частично всем; ДЧ-И (К, О, С, Г, У) – доступно частично избирательно (указать категории инвалидов); ДУ - доступно условно, ВНД - недоступно

\*\*указывается один из вариантов: не нуждается; ремонт (текущий, капитальный); индивидуальное решение с ТСР; технические решения невозможны – организация альтернативной формы обслуживания

**Комментарий к заключению:** Провести инструктирование персонала о правилах обслуживания инвалидов в соответствии с разработанным порядком обслуживания и обеспечения безопасности маломобильных посетителей

**I Результаты обследования:**

**3. Пути (путей) движения внутри здания (в т.ч. путей эвакуации)**

ГКОУ РО Азовская школа № 7, по адресу: 346780, Ростовская область, г. Азов, пер.Красноармейский,63

(Наименование объекта, адрес)

№ п/п	Наименование функционально-планировочного элемента	Наличие элемента			Выявленные нарушения и замечания		Работы по адаптации объектов	
		есть/нет	№ на плане	№ фото	Содержание	Значимо для инвалида (категория)	Содержание	Виды работ
3.1	Коридор (вестибюль, зона ожидания, галерея, балкон)	есть	5	8,9	<i>В коридоре установлено контрольно-пропускное устройство с шириной проема в свету 0,7м, мешающее проезду кресла-коляски. В коридорах по пути движения внутри здания нет информирующих обозначений и указателей.</i>	все	<i>В коридоре предусмотреть ширину контрольно-пропускного устройства в свету не менее 0,9м. Установить доступные, интуитивно понятные, идентичные информирующие обозначения и указатели.</i>	Текущий ремонт
3.2	Лестница (внутри здания)	есть	6	10	<i>Ширина лестницы, ведущей на второй этаж менее 1,35м. С одной стороны лестницы установлено ограждение. Поручни не установлены. Нет информирующих обозначений.</i>	О,С	<i>На лестнице, ведущей на второй этаж установить поручни с обеих сторон лестничного марша, технически невозможно из-за недостаточной ширины лестницы. Поэтому при необходимости при подъеме на второй этаж организовать помощь инвалидам со стороны персонала. На лестнице установить поручень с одной стороны лестничного марша непрерывный по длине, с нетравмирующим завершением длиннее марша лестницы на 0,3м. Краевые ступени лестницы (первую и последнюю) каждого марша контрастно маркировать по проступи. Установить</i>	Текущий ремонт

							доступные информирующие обозначения, обозначения этажей.	
3.3	Пандус (внутри здания)	нет	-	-	Нет	-	Установка подъёмной платформы или обустройство пандуса на второй этаж технически невозможно из-за стеснённости условий. Предусмотреть обслуживание инвалидов на креслах-колясках в уровне первого этажа.	-
3.4	Лифт пассажирский (или подъемник)							
3.5	Дверь	есть	7	9	По путям движения открытые дверные проемы не контрастны по отношению к прилегающим поверхностям.	все	По путям движения открытые дверные проемы контрастно маркировать по отношению к прилегающим поверхностям.	Текущий ремонт
3.6	Пути эвакуации (в т.ч. зоны безопасности)	есть	8	11, 12	Пути движения внутри зданий являются путями эвакуации. На эвакуационном выходе со второго этажа ширина эвакуационной лестницы третьего типа 0,8м, ступени не имеют подступенка. На эвакуационном выходе из актового зала в дверном проеме имеется перепад высоты 0,12м. Не достаточно знаков, указывающих направление эвакуации, информирующих обозначений и указателей.	все	Пути движения являются путями эвакуации. На эвакуационном выходе со второго этажа обустроить наружную эвакуационную лестницу в соответствии с п. 6.2.30 СП 59.13330.2020 шириной не менее 1,5м, Установить ограждение на лестнице высотой 1,2м с поручнями в соответствии с п. 5.1.13. Предусмотреть ступени лестницы с подступенком. Установить световую сигнализацию об эвакуации в случае чрезвычайных ситуаций. Перепад высоты в дверном проеме на эвакуационном выходе из актового зала контрастно маркировать. Предусмотреть установку информирующих обозначений, дублированных шрифтом Брайля и линейно-рельефным шрифтом буквами русского алфавита, а также информационные указатели и пиктограммы. Эвакуацию инвалидов организовать в соответствии с порядком обслуживания и	Капитальный ремонт



				<p style="text-align: center;"><i>маркировать.</i></p> <p style="text-align: center;"><i>Предусмотреть установку информирующих обозначений, дублированных шрифтом Брайля и линейно-рельефным шрифтом буквами русского алфавита, а также информационные указатели и пиктограммы.</i></p> <p style="text-align: center;"><i>Эвакуацию инвалидов организовать в соответствии с порядком обслуживания и обеспечения безопасности посетителей с ограниченными возможностями здоровья.</i></p> <p style="text-align: center;"><i>Провести инструктирование сотрудников о действиях при возникновении ЧС с учётом особенностей инвалидов.</i></p> <p style="text-align: center;"><b><i>Текущий, капитальный ремонт</i></b></p>
--	--	--	--	---

\* указывается: **ДП-В** - доступно полностью всем; **ДП-И** (К, О, С, Г, У) – доступно полностью избирательно (указать категории инвалидов); **ДЧ-В** - доступно частично всем; **ДЧ-И** (К, О, С, Г, У) – доступно частично избирательно (указать категории инвалидов); **ДУ** - доступно условно, **ВНД** - недоступно

\*\*указывается один из вариантов: не нуждается; ремонт (текущий, капитальный); индивидуальное решение с ТСР; технические решения невозможны – организация альтернативной формы обслуживания

**Комментарий к заключению:** *Провести инструктирование персонала о правилах обслуживания инвалидов в соответствии с разработанным порядком обслуживания и обеспечения безопасности маломобильных посетителей.*

**I Результаты обследования:****4. Зоны целевого назначения здания (целевого посещения объекта)****Вариант I – зона обслуживания инвалидов**

ГКОУ РО Азовская школа № 7, по адресу: 346780, Ростовская область, г. Азов, пер. Красноармейский, 63

(Наименование объекта, адрес)

№ п/п	Наименование функционально-планировочного элемента	Наличие элемента			Выявленные нарушения и замечания		Работы по адаптации объектов	
		есть/нет	№ на плане	№ фото	Содержание	Значимо для инвалида (категория)	Содержание	Виды работ
4.1	Кабинетная форма обслуживания	есть	9	13	<p>На входах в административные и учебные кабинеты дверные полотна и дверные ручки контрастно не маркированы. Недостаточно информирующих обозначений о назначении кабинетов.</p>	все	<p>В кабинетах контрастно маркировать дверные проемы и дверные ручки. Во всех кабинетах со стороны открывания дверей на стене установить тактильные таблички о назначении целевых зон, дублированные рельефно-линейным шрифтом и шрифтом Брайля, так чтобы тактильное поле располагалось на высоте от 1,2 до 1,6м (п. 6.5.9. СП 59.13330.2020).</p>	Текущий ремонт
4.2	Зальная форма обслуживания	есть	10	-	<p>В дверном проеме на входе в столовую имеется порог высотой 0,04м. Дверной проем не контрастен по отношению к прилегающим поверхностям. Возле умывальника не установлен опорный поручень. В актовом зале дверной проем и дверная ручка контрастно не маркированы. В залах</p>	все	<p>В силу специфики учреждения, среди обучающихся нет инвалидов, передвигающихся на креслах-колясках. В связи с этим нецелесообразно демонтировать порог в дверном проеме на входе в столовую. На входах в столовую и в актовой зал контрастно маркировать дверные проемы. Со стороны открывания дверей на стене установить тактильные таблички о назначении целевых зон, дублированные рельефно-линейным шрифтом и шрифтом Брайля, так чтобы тактильное поле</p>	Текущий ремонт



					<i>недостаточно информирующих обозначений</i>		<i>располагалось на высоте от 1,2 до 1,6м (п. 6.5.9. СП 59.13330.2020).</i>	
4.3	Прилавочная форма обслуживания	<i>нет</i>	-	-	-	-	-	-
4.4	Форма обслуживания с перемещением по маршруту	<i>нет</i>	-	-	-	-	-	-
4.5	Кабина индивидуального обслуживания	<i>нет</i>	-	-	-	-	-	-

## II Заключение по зоне:

Наименование структурно-функциональной зоны	Состояние доступности* (к пункту 3.4 Акта обследования ОСИ)	Приложение		Рекомендации по адаптации (вид работы)** к пункту 4.1 Акта обследования ОСИ
		№ на плане	№ фото	
Зоны целевого назначения здания: Кабинетная и зальная формы обслуживания	ВНД (К,С), ДЧ-И (О,Г,У)	9,10	13	<p><i>В кабинетах контрастно маркировать дверные проемы и дверные ручки.</i></p> <p><i>Во всех кабинетах со стороны открывания дверей на стене установить тактильные таблички о назначении целевых зон, дублированные рельефно-линейным шрифтом и шрифтом Брайля, так чтобы тактильное поле располагалось на высоте от 1,2 до 1,6м (п. 6.5.9. СП 59.13330.2020).</i></p> <p><i>В силу специфики учреждения, среди обучающихся нет инвалидов, передвигающихся на креслах-колясках. В связи с этим нецелесообразно демонтировать порог в дверном проеме на входе в столовую.</i></p> <p><i>На входах в столовую и в актовом зале контрастно маркировать дверные проемы. Со стороны открывания дверей на стене установить тактильные таблички о назначении целевых зон, дублированные рельефно-линейным шрифтом и шрифтом Брайля, так чтобы тактильное поле располагалось на высоте от 1,2 до 1,6м (п. 6.5.9. СП 59.13330.2020).</i></p> <p><b>Текущий ремонт</b></p>

\* указывается: ДП-В - доступно полностью всем; ДП-И (К, О, С, Г, У) – доступно полностью избирательно (указать категории инвалидов); ДЧ-В - доступно частично всем; ДЧ-И (К, О, С, Г, У) – доступно частично избирательно (указать категории инвалидов); ДУ - доступно условно, ВНД - недоступно

\*\*указывается один из вариантов: не нуждается; ремонт (текущий, капитальный); индивидуальное решение с ТСР; технические решения невозможны – организация альтернативной формы обслуживания

**Комментарий к заключению:** *В силу специфики учреждения доступ на второй этаж для посетителей не предусмотрен. В связи с этим организовать для инвалидов родителей место обслуживания в уровне первого этажа вблизи выхода. В школе-интернате предусмотрено обучение инвалидов с нарушением слуха. В связи с этим обеспечение доступности путей движения на верхние этажи для инвалидов, передвигающихся на креслах-колясках, с нарушением зрения и опорно-двигательного аппарата нецелесообразно.*

*Провести инструктирование персонала о правилах обслуживания инвалидов в соответствии с разработанным порядком обслуживания и обеспечения безопасности маломобильных посетителей.*

**I Результаты обследования:****5. Санитарно-гигиенических помещений**

ГКОУ РО Азовская школа № 7, по адресу: 346780, Ростовская область, г. Азов, пер. Красноармейский, 63

(Наименование объекта, адрес)

№ п/п	Наименование функционально-планировочного элемента	Наличие элемента			Выявленные нарушения и замечания		Работы по адаптации объектов	
		есть/нет	№ на плане	№ фото	Содержание	Значимо для инвалида (категория)	Содержание	Виды работ
5.1	Туалетная комната	есть	11	14	<p>В туалете на первом этаже дверной проем и дверные ручки не контрастны по отношению к прилегающей поверхности. Умывальник не оборудован опорными поручнями. Нет крючков для костылей, аварийного освещения. Кнопка вызова персонала расположена на высоте более 0,8м, однозначно не определяется. В туалетах для учащихся не установлено аварийное освещение. Недостаточно информационных знаков и указателей.</p>	К,О,С	<p>На первом этаже обустроить универсальную доступную кабину для всех категорий инвалидов. Дверной проем и дверные ручки контрастно маркировать. Вблизи унитаза и умывальника установить крючки для костылей на высоте не менее 1,2м от уровня пола (Рис. Г 6 СП 136.13330.2012). Установить поручень возле умывальника. Во всех туалетах обеспечить аварийное освещение (п. 6.2.32 СП 59.13330.2020). Вблизи унитазов установить кнопку вызова помощи на высоте 0,6-0,8м от уровня пола (Рис. Г 6 СП 136.13330.2012). Все туалеты оборудовать информационными знаками и указателями, в т. ч. тактильными.</p>	Текущий ремонт
5.2	Душевая/ ванная комната	нет	-	-	-	-	-	-
5.3	Бытовая комната (гардеробная)	нет	-	-	-	-	-	-

## II Заключение по зоне:

Наименование структурно-функциональной зоны	Состояние доступности* (к пункту 3.4 Акта обследования ОСИ)	Приложение		Рекомендации по адаптации (вид работы)** к пункту 4.1 Акта обследования ОСИ
		№ на плане	№ фото	
Санитарно-гигиенические помещения	ВНД (С), ДУ (К,О), ДЧ-И (Г,У)	11	14	<p><i>На первом этаже обустроить универсальную доступную кабину для всех категорий инвалидов. Дверной проем и дверные ручки контрастно маркировать. Вблизи унитаза и умывальника установить крючки для костылей на высоте не менее 1,2м от уровня пола (Рис. Г 6 СП 136.13330.2012). Установить поручень возле умывальника.</i></p> <p><i>Во всех туалетах обеспечить аварийное освещение (п. 6.2.32 СП 59.13330.2020). Вблизи унитазов установить кнопку вызова помощи на высоте 0,6-0,8м от уровня пола (Рис. Г 6 СП 136.13330.2012).</i></p> <p><i>Все туалеты оборудовать информационными знаками и указателями, в т. ч. тактильными.</i></p> <p><b>Капитальный ремонт</b></p>

\* указывается: ДП-В - доступно полностью всем; ДП-И (К, О, С, Г, У) – доступно полностью избирательно (указать категории инвалидов); ДЧ-В - доступно частично всем; ДЧ-И (К, О, С, Г, У) – доступно частично избирательно (указать категории инвалидов); ДУ - доступно условно, ВНД - недоступно

\*\*указывается один из вариантов: не нуждается; ремонт (текущий, капитальный); индивидуальное решение с ТСР; технические решения невозможны – организация альтернативной формы обслуживания

**Комментарий к заключению:** Провести инструктирование персонала о правилах обслуживания инвалидов в соответствии с разработанным порядком обслуживания и обеспечения безопасности маломобильных посетителей.

**I Результаты обследования:****6. Системы информации на объекте**

ГКОУ РО Азовская школа № 7, по адресу: 346780, Ростовская область, г. Азов, пер. Красноармейский, 63

(Наименование объекта, адрес)

№ п/п	Наименование функционально-планировочного элемента	Наличие элемента			Выявленные нарушения и замечания		Работы по адаптации объектов	
		есть/нет	№ на плане	№ фото	Содержание	Значимо для инвалида (категория)	Содержание	Виды работ
6.1	Визуальные средства	есть	-	-	<i>Не достаточно информирующих обозначений целевых зон и указателей на путях движения, не обеспечена непрерывность информации, позволяющей своевременно ориентироваться и однозначно опознавать объекты и места посещения. Все информирующие обозначения неконтрастны.</i>	К,О,Г,У	<i>Идентифицировать доступные для МГН элементы здания информационными табличками и пиктограммами. Обозначить доступные зоны символами доступности. Обеспечить непрерывность информации. Установить информирующие обозначения идентичные, контрастные относительно прилегающей поверхности, интуитивно-понятные.</i>	Текущий ремонт
6.2	Акустические средства	есть	-	-	<i>Нет кнопок вызова в санузлах</i>	С,Г	<i>Установить кнопки вызова помощи в санузлах.</i>	Текущий ремонт
6.3	Тактильные средства	нет	-	-	<i>Визуальная информация не дублирована печатными носителями статической информации, выполненной рельефным шрифтом. Нет статических тактильных устройств, в том числе тактильной разметки.</i>	С	<i>Визуальную информацию дублировать печатными носителями статической информации, выполненной рельефным шрифтом и шрифтом Брайля и линейно-рельефным шрифтом. Установить статические тактильные устройства, в том числе тактильную разметку, в соответствии с ГОСТ Р 52875-2018.</i>	Текущий ремонт

## II Заключение по зоне:

Наименование структурно-функциональной зоны	Состояние доступности* (к пункту 3.4 Акта обследования ОСИ)	Приложение		Рекомендации по адаптации (вид работы)** к пункту 4.1 Акта обследования ОСИ
		№ на плане	№ фото	
Системы информации на объекте	ВНД (С), ДУ (К,О,Г,У)	-	-	<p><i>Идентифицировать доступные для МГН элементы здания информационными табличками и пиктограммами. Обозначить доступные зоны символами доступности. Обеспечить непрерывность информации. Установить информирующие обозначения идентичные, контрастные относительно прилегающей поверхности, интуитивно-понятные.</i></p> <p><i>Установить кнопки вызова помощи в санузлах.</i></p> <p><i>Визуальную информацию дублировать печатными носителями статической информации, выполненной рельефным шрифтом и шрифтом Брайля и линейно-рельефным шрифтом. Установить статические тактильные устройства, в том числе тактильную разметку, в соответствии с ГОСТ Р 52875-2018.</i></p> <p><b>Текущий ремонт</b></p>

\* указывается: ДП-В - доступно полностью всем; ДП-И (К, О, С, Г, У) – доступно полностью избирательно (указать категории инвалидов); ДЧ-В - доступно частично всем; ДЧ-И (К, О, С, Г, У) – доступно частично избирательно (указать категории инвалидов); ДУ - доступно условно, ВНД - недоступно

\*\*указывается один из вариантов: не нуждается; ремонт (текущий, капитальный); индивидуальное решение с ТСР; технические решения невозможны – организация альтернативной формы обслуживания

**Комментарий к заключению:** Оборудовать комплексно систему информации и сигнализации об опасности.

**Результаты фотофиксации на объекте**  
ГКОУ РО Азовская школа № 7, по адресу: 346780, Ростовская область, г. Азов,  
пер.Красноармейский,63



Фото № 1. Проем калитки контрастно не маркирован. Нет таблички об объекте.



Фото № 2. Поверхность покрытия по путям движения по территории имеет неровности, частично грунтовое



**Результаты фотофиксации на объекте**  
ГКОУ РО Азовская школа № 7, по адресу: 346780, Ростовская область, г. Азов,  
пер.Красноармейский,63



Фото № 3. Скамьи без опор для спины и подлокотников.



Фото № 4. На пандусе расстояние между поручнями 1,2м. Нет поручней на лестнице, Ступени контрастно не маркированы. Перед лестницей нет тактильной разметки. Табличка нетактильная, расположена в недоступном месте.



**Результаты фотофиксации на объекте**  
ГКОУ РО Азовская школа № 7, по адресу: 346780, Ростовская область, г. Азов,  
пер.Красноармейский,63



Фото № 5. Поручень на лестнице не соответствуют требованиям нормативной документации.  
Дверная ручка не контрастна



Фото № 6. Порог в дверном проеме

**Результаты фотофиксации на объекте**  
ГКОУ РО Азовская школа № 7, по адресу: 346780, Ростовская область, г. Азов,  
пер.Красноармейский,63



Фото № 7. Дверной проем и дверная ручка в тамбуре контрастно не маркированы.



Фото № 8. Контрольно-пропускное устройство с шириной проема 0,7м



**Результаты фотофиксации на объекте**  
ГКОУ РО Азовская школа № 7, по адресу: 346780, Ростовская область, г. Азов,  
пер.Красноармейский,63



Фото № 9. Нет указателей направления движения. Проем по пути движения контрастно не маркирован

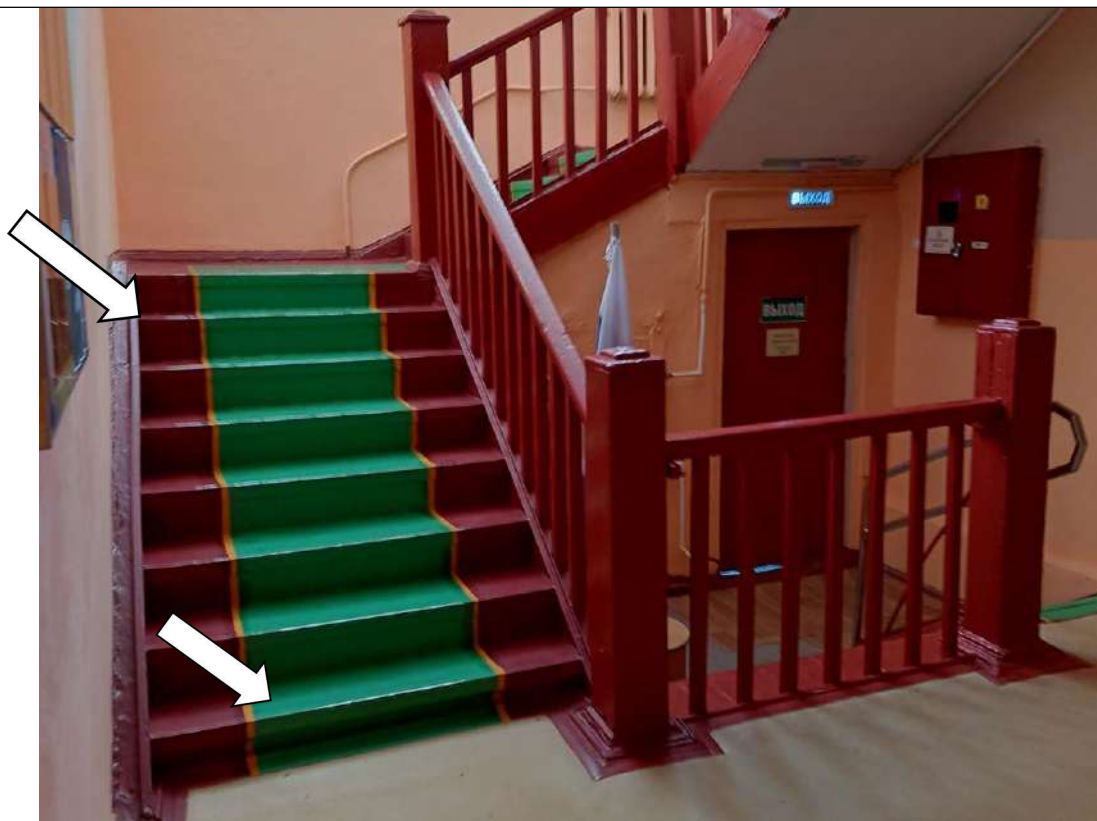


Фото № 10. Ступени лестницы контрастно не маркированы. Поручни не установлены (с одной стороны лестницы установлено ограждение)

**Результаты фотофиксации на объекте**  
ГКОУ РО Азовская школа № 7, по адресу: 346780, Ростовская область, г. Азов,  
пер.Красноармейский,63



Фото № 11. Эвакуационная лестница со второго этажа. Нет подступенков на лестнице



Фото № 12. Перепад высоты на эвакуационном выходе из актового зала



**Результаты фотофиксации на объекте**  
ГКОУ РО Азовская школа № 7, по адресу: 346780, Ростовская область, г. Азов,  
пер.Красноармейский,63



Фото № 13. Дверной проем контрастно не маркирован

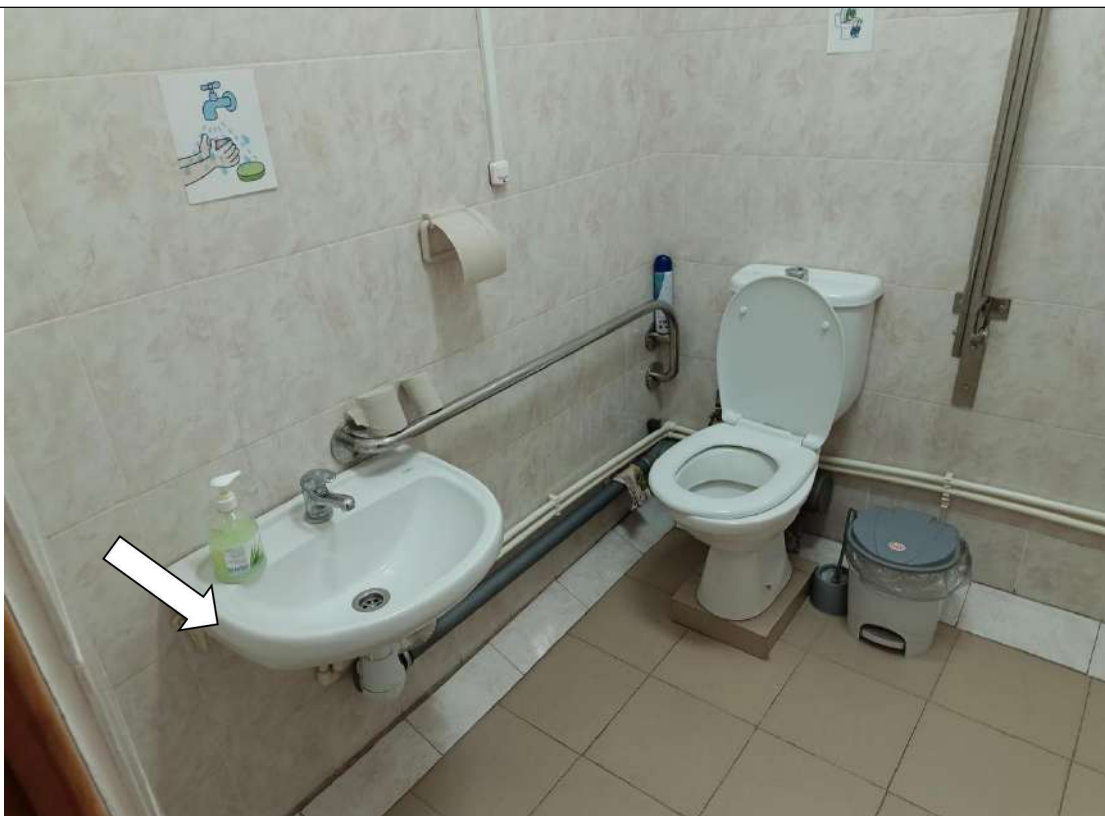
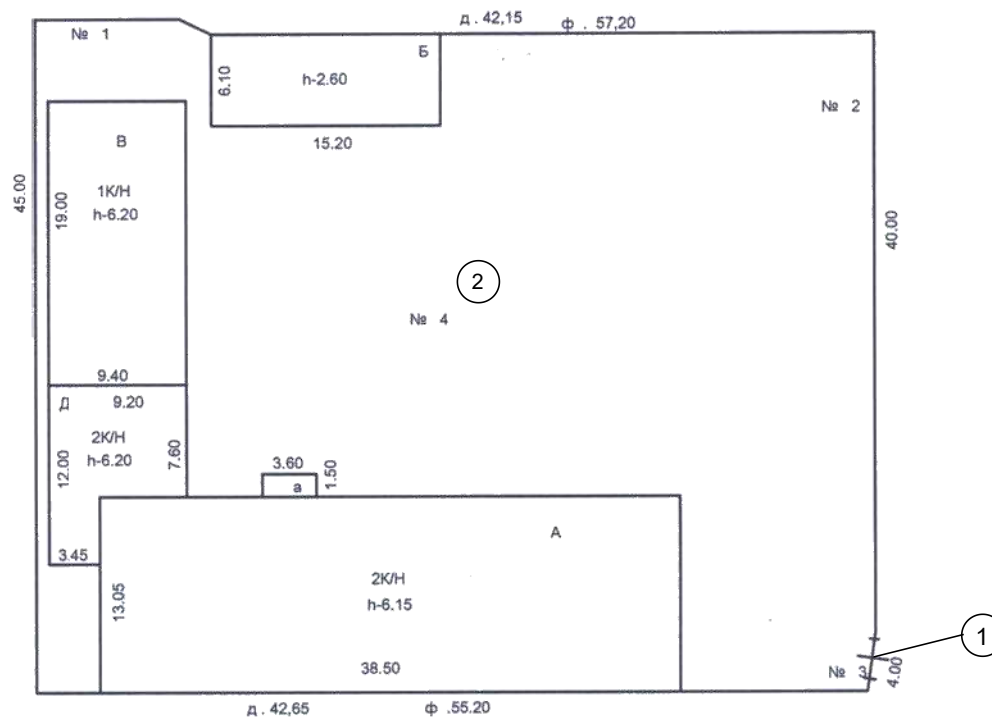


Фото № 14. Нет опорного поручня возле умывальника

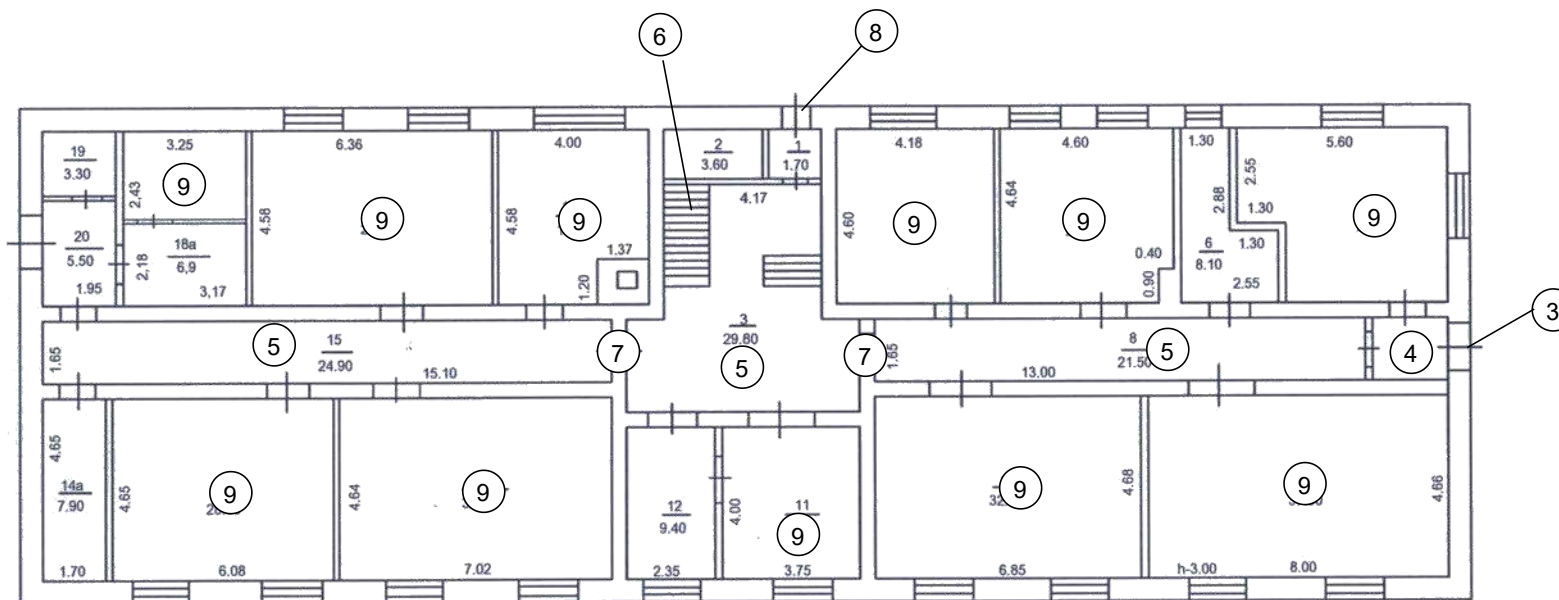
### Ситуационный план

ГКОУ РО Азовская школа № 7, по адресу: 346780, Ростовская область, г. Азов, пер.Красноармейский,63



### План 1 этажа

ГКОУ РО Азовская школа № 7, по адресу: 346780, Ростовская область, г. Азов, пер.Красноармейский,63

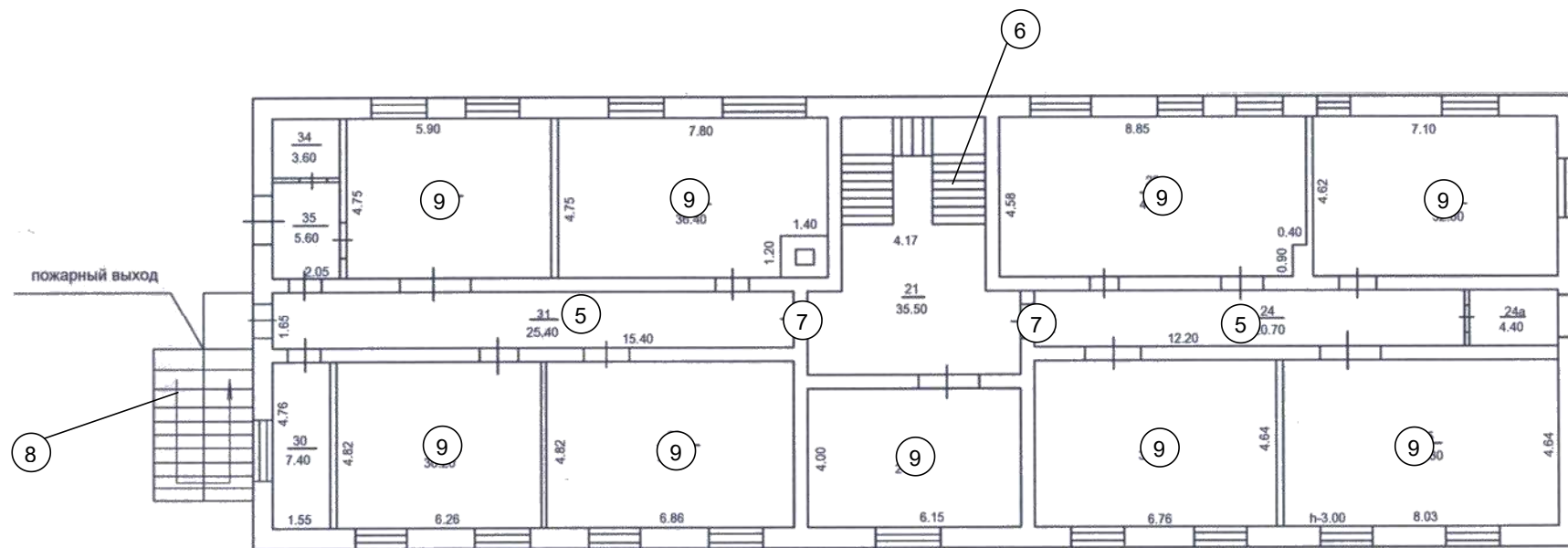






### План 2 этажа

ГКОУ РО Азовская школа № 7, по адресу: 346780, Ростовская область, г. Азов, пер.Красноармейский,63



### План 2 этажа литер Д

ГКОУ РО Азовская школа № 7, по адресу: 346780, Ростовская область, г. Азов, пер.Красноармейский,63

